

MS 462 C-M R

STIHL



2 - 28 Instrukcja użytkowania



Spis treści

1	Przedmowa.....	2
2	Informacje o instrukcji użytkownika.....	2
3	Przegląd.....	3
4	Wskazówki dotyczące bezpieczeństwa pracy.....	4
5	Przygotowanie pilarki do pracy.....	11
6	Składanie pilarki.....	11
7	Zakładanie i luzowanie hamulca piły łańcuchowej.....	14
8	Przygotowanie mieszanki paliwowej i zatkanie pilarki.....	14
9	Uruchamianie i wyłączenie silnika.....	16
10	Sprawdzanie pilarki.....	17
11	Praca z pilarką.....	19
12	Po zakończeniu pracy.....	21
13	Transport.....	22
14	Przechowywanie.....	22
15	Czyszczenie.....	22
16	Konserwacja.....	24
17	Naprawa.....	25
18	Rozwiązywanie problemów.....	25
19	Dane techniczne.....	26
20	Kombinacje prowadnicy i piły łańcuchowej.....	27
21	Części zamienne i akcesoria.....	27
22	Utylizacja.....	27
23	Deklaracja zgodności UE.....	28

1 Przedmowa

Szanowni Państwo,

dziękujemy za zakup produktu marki STIHL. STIHL projektuje i produkuje urządzenia o najwyższej jakości, które w pełni spełniają oczekiwania klientów. Produkowane przez nas urządzenia wyróżniają się najwyższą niezawodnością nawet w najcięższych warunkach pracy.

Marka STIHL to również najwyższej klasy obsługa klienta. Nasi sprzedawcy oferują fachowe doradztwo, pomoc w doborze odpowiednich produktów oraz kompleksowe wsparcie techniczne.

Firma STIHL przywiązuje szczególną wagę do zrównoważonego rozwoju i ochrony środowiska. Celem niniejszej instrukcji obsługi jest zapewnienie bezpiecznej i przyjaznej dla środowiska eksploatacji produktu STIHL przez długi okres użytkowania.

Dziękujemy Państwu za zaufanie. Życzymy satysfakcji z użytkowania produktu marki STIHL.



Dr Nikolas Stihl

WAŻNE! PRZECZYTAĆ PRZED UŻYCIEM I ZACHOWAĆ.

2 Informacje o instrukcji użytkowania

2.1 Ostrzeżenia w treści instrukcji



OSTRZEŻENIE

- Ten piktogram oznacza możliwe zagrożenie poważnym lub wręcz śmiertelnym wypadkiem.
 - Oznaczone nim środki mogą zapobiec poważnemu lub śmiertelnemu wypadkowi.

WSKAZÓWKA

- Ten piktogram oznacza potencjalne zagrożenie uszkodzonymi w mieniu.
 - Oznaczone nim środki mogą zapobiec uszkodzonym w mieniu.

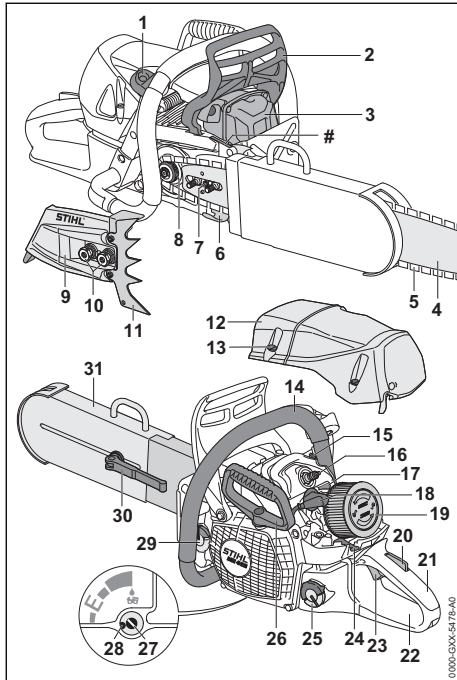
2.2 Symbole w tekście



Ten symbol odsyła do rozdziału niniejszej instrukcji obsługi.

3 Przegląd

3.1 Pilarka



1 Uchwyt narzędziowy

W uchwycie narzędziowym mieści się klucz wielofunkcyjny.

2 Przednia osłona dłoni

Przednia osłona dłoni chroni lewą rękę przed kontaktem z łańcuchem pilarki, służy do wkładania hamulca łańcucha i automatycznie aktywuje hamulec łańcucha w przypadku odbicia.

3 Tłumik

Tłumik zmniejsza emisję hałasu przez pilarkę.

4 Prowadnica

Prowadnica prowadzi łańcuch.

5 Łańcuch piły

Łańcuch tnie drewno.

6 Wychwytnik łańcucha

Wychwytnik łańcucha wychwytuje odrzucony lub zerwany łańcuch.

7 Śruba napinająca

Śruba napinająca służy do regulacji napięcia łańcucha.

8 Koło napędowe łańcucha

Koło napędowe napędza łańcuch.

9 Pokrywa koła napędowego

Pokrywa koła napędowego przykrywa koło napędowe i przymocowuje prowadnicę do pilarki.

10 Nakrętki

Nakrętki mocują pokrywę koła napędowego do pilarki.

11 Ogranicznik kłowy

Ogranicznik kłowy podczas pracy stanowi oparcie pilarki na drewnie.

12 Pokrywa

Pokrywa zasłania silnik.

13 Zamknięcie pokrywy

Zamknięcie pokrywy mocuje pokrywę do pilarki.

14 Przedni uchwyt

Przedni uchwyt służy do trzymania, prowadzenia i przenoszenia pilarki.

15 Zawór dekompresyjny

Zawór dekompresyjny ułatwia rozruch silnika.

16 Świeca zapłonowa

Świeca zapłonowa zapala mieszankę paliwo-powietrzną w silniku.

17 Suwak

Suwak służy do ustawiania trybu letniego lub trybu zimowego.

18 Nasadka świecy zapłonowej

Nasadka świecy zapłonowej łączy przewód zapłonowy ze świecą zapłonową.

19 Filtr powietrza

Filtr powietrza filtruje powietrze zasysane przez silnik.

20 Blokada dźwigni gazu

Blokada dźwigni gazu służy do odblokowywania dźwigni gazu.

21 Rękojeść manipulacyjna

Rękojeść manipulacyjna służy do obsługi, trzymania i prowadzenia pilarki.

22 Tylna osłona dłoni

Tylna osłona dłoni chroni prawą dłoń przed kontaktem z odrzuconym lub zerwanym łańcuchem.

23 Dźwignia gazu

Dźwignia gazu służy do przyspieszania silnika.

24 Dźwignia wielofunkcyjna

Dźwignia wielofunkcyjna służy do ustawiania do rozruchu, do pracy i do wyłączania silnika.

25 Korek zbiornika paliwa

Korek zbiornika paliwa zamyka zbiornik paliwa.

26 Rączka rozrusznika

Rączka rozrusznika służy do uruchamiania silnika.

27 Śruba regulacyjna pompy oleju

Śruba regulacyjna pompy oleju służy do ustawiania wydajności pompy oleju smarowania łańcucha piły.

28 Ogranicznik

Ogranicznik ogranicza śrubę regulacyjną pompy oleju.

29 Korek zbiornika oleju

Korek zbiornika oleju zamyka zbiornik oleju.

30 Złącze szybkocucujące

Złącze szybkocucujące służy do ustawiania ogranicznika głębokości cięcia.

31 Ogranicznik głębokości cięcia

Ogranicznik głębokości cięcia ogranicza głębokość zagłębienia prowadnicy.

Numer seryjny**3.2 Symbole**

Na pilarcie mogą znajdować się symbole o następującym znaczeniu:



Ten symbol oznacza zbiornik paliwa.



Ten symbol oznacza zbiornik oleju do smarowania łańcucha pilarki.



W tym kierunku włącza lub zwalnia się hamulec łańcucha.



Ten symbol pokazuje kierunek ruchu łańcucha.



Ten symbol oznacza śrubę regulacyjną pompy oleju oraz natężenie przepływu oleju smarowania łańcucha.



Kierunek obrotu do naprężania łańcucha



W tej pozycji suwak jest ustawiony na tryb zimowy



W tej pozycji suwak jest ustawiony na tryb letni



Ten symbol oznacza zawór dekompresyjny.



W tym kierunku ustawia się dźwignię wielofunkcyjną, aby wyłączyć silnik.



W tej pozycji ustawia się dźwignię wielofunkcyjną, aby wyłączyć silnik.



Ta pozycja dźwigni wielofunkcyjnej służy do pracy silnika.



Ta pozycja dźwigni wielofunkcyjnej służy do rozruchu silnika.



Gwarantowany poziom mocy akustycznej według dyrektywy 2000/14/WE w dB(A), aby móc porównać emisję hałasu produktów.

4 Wskazówki dotyczące bezpieczeństwa pracy**4.1 Symbole ostrzegawcze**

Symbole ostrzegawcze na pilarcie mają następujące znaczenie:



Przestrzegać zasad bezpieczeństwa i środków ostrożności.



Przeczytać instrukcję użytkownika, przestrzegać jej i zachować ją na przyszłość.



Nosić okulary ochronne, ochronę słuchu i kask ochronny.



Przestrzegać zasad bezpieczeństwa dotyczących odbicia.

4.2 Użytkowanie zgodne z przeznaczeniem

Pilarka spalinowa STIHL MS 462 C-M R służy do cięcia podczas akcji ratowniczych. Pilarką MS 462 C-M R można ciąć następujące materiały i przedmioty:

- obudowy z blachy
- blacha stalowa o grubości do 0,8 mm
- blacha miedziana o grubości do 1,5 mm
- blacha aluminiowa o grubości do 1,5 mm
- aluminiowe bramy rolowane
- szkło pancerne
- szkło okienne ICE
- szkło zbrojone
- papa dachowa
- papa bitumiczna
- konstrukcje drewniane
- materiały izolacyjne
- ściany hal w konstrukcji lekkiej
- lekkie ścianki murowane

▲ OSTRZEŻENIE

- Użytkowanie pilarki niezgodnie z jej przeznaczeniem może prowadzić do poważnych obra-

żeń lub śmierci osób oraz do strat materialnych.

- ▶ Używać pilarki w sposób opisany w niniejszej instrukcji użytkownika.

4.3 Wymagania wobec użytkownika

▲ OSTRZEŻENIE

- Użytkownicy, którzy nie są przeszkoleni w zakresie używania pilarki podczas akcji ratowniczych, nie są w stanie rozpoznać ani ocenić zagrożeń. Niebezpieczeństwo poważnego lub śmiertelnego wypadku z udziałem użytkownika lub osób postronnych.



- ▶ Przeczytać instrukcję użytkownika, przestrzegać jej i zachować ją na przyszłość.

- ▶ W razie przekazania pilarki innej osobie: Przekazać również instrukcję użytkownika.
- ▶ Użytkownik urządzenia powinien spełniać poniższe wymagania:
 - Użytkownik powinien być wypoczęty.
 - Użytkownik musi być przeszkolony w zakresie używania pilarki podczas akcji ratowniczych.
 - Użytkownik jest pod kątem stanu fizycznego i umysłowego zdolny do obsługi pilarki i do pracy z nią.
 - Użytkownik jest w stanie rozpoznać i oszacować zagrożenia powodowane przez pilarkę.
 - Użytkownik jest pełnoletni lub odbywa pod nadzorem naukę zawodu zgodnie z przepisami krajowymi.
 - Użytkownik nie znajduje się pod wpływem alkoholu, leków lub narkotyków.
- ▶ W razie wątpliwości: Skontaktuj się z dealerem marki STIHL.
- Układ zapłonowy pilarki wytwarza pole elektromagnetyczne. Pole elektromagnetyczne może zakłócić pracę rozrusznika serca. Niebezpieczeństwo poważnego lub śmiertelnego wypadku.
 - ▶ Jeśli użytkownik nosi rozrusznik serca: Nie dopuścić do zakłóceń pracy rozrusznika serca.

4.4 Odzież i wyposażenie

▲ OSTRZEŻENIE

- Włączona pilarka spalinowa może wciągnąć długie włosy użytkownika. Może to spowodować poważne obrażenia użytkownika.

- ▶ Długie włosy należy związać i zabezpieczyć w taki sposób, aby nie sięgały ramion.

- Podczas pracy może dojść do wyrzucenia różnych przedmiotów z dużą prędkością. Może to spowodować obrażenia użytkownika.



- ▶ Nosić okulary ochronne ściśle przylegające do twarzy. Odpowiednie okulary ochronne przechodzą badania zgodnie z normą EN 166 lub z przepisami krajowymi i są dostępne w sprzedaży z odpowiednim oznaczeniem.

- ▶ Nosić osłonę twarzy.

- ▶ Nosić mocno przylegającą górną odzież z długimi rękawami.

- W trakcie pracy powstaje hałas. Hałas może uszkadzać słuch.



- ▶ Nosić odpowiednią ochronę słuchu.

- Spadające przedmioty mogą prowadzić do obrażeń głowy.



- ▶ Jeśli podczas pracy mogą spadać przedmioty, należy nosić kask ochronny.

- Podczas pracy może wzbijać się kurz i powstawać mgła olejowa. Wdychanie pyłu i mgły olejowej grozi uszkodzeniem układu oddechowego i może powodować reakcje alergiczne.

- ▶ Nosić maskę przeciwpylową lub maskę ochronną.

- Nieodpowiednie ubranie może zaczepić się o różne elementy lub pilarkę spalinową. Użytkownicy bez odpowiedniej odzieży mogą odnieść poważne obrażenia ciała.

- ▶ Nosić odzież przylegającą ściśle do ciała.
- ▶ Zdjąć szalik i biżuterię.

- Podczas pracy istnieje ryzyko kontaktu użytkownika z obracającym się łańcuchem. Może to spowodować poważne obrażenia użytkownika.

- ▶ Nosić długie spodnie z ochroną przed przecięciem.

- Podczas pracy użytkownik może zranić się o ostre przedmioty. Podczas czyszczenia lub konserwacji istnieje ryzyko kontaktu użytkownika z łańcuchem. Może to spowodować obrażenia użytkownika.

- ▶ Nosić rękawice robocze wykonane z wytrzymałych materiałów.

- Użytkownik noszący nieodpowiednie obuwie może się poślizgnąć. Gdy użytkownik wejdzie w kontakt z obracającym się łańcuchem, może

dojść do przecięcia. Może to spowodować obrażenia użytkownika.

- ▶ Nosić wysokie buty do piłowania pilarką spalinową z ochroną przed przecięciem.

4.5 Stanowisko pracy i otoczenie

▲ OSTRZEŻENIE

- Osoby nieupoważnione do pracy z pilarką, małe dzieci i zwierzęta nie potrafią rozpoznać, ani tym bardziej prawidłowo ocenić zagrożeń powodowanych przez pracę pilarki i wyrzucane przez nią przedmioty. Możliwe są poważne obrażenia tych osób, dzieci i zwierząt oraz znaczne straty materialne.
 - ▶ Osoby postronne, dzieci i zwierzęta należy trzymać z dala od obszaru pracy.
 - ▶ Nie pozostawiać pilarki bez nadzoru.
 - ▶ Nie pozwolić dzieciom na zabawę pilarką.
- Podczas pracy silnika z tłumika wypływają gorące spaliny. Gorące spaliny mogą spowodować zapłon łatwopalnych materiałów i pożar.
 - ▶ Strumienia spalin nie zbliżać do łatwopalnych materiałów.

4.6 Bezpieczny stan

4.6.1 Pilarka spalinowa

Stan pilarki jest bezpieczny, jeśli spełnione są następujące warunki:


- Pilarka nie jest uszkodzona.
- Brak wycieku paliwa z pilarki.
- Korek zbiornika paliwa i korek zbiornika oleju są zamknięte.
- Pilarka jest czysta.
- Wychwytnik łańcucha jest zamontowany i nie jest uszkodzony.
- Hamulec łańcucha działa prawidłowo.
- Elementy obsługowe działają i nie zostały zmienione.
- Smarowanie łańcucha działa prawidłowo.
- Ślady zużycia na kole napędowym nie są głębsze niż 0,5 mm.
- Jest zamontowana jedna z kombinacji prowadnicy i łańcucha podanych w niniejszej instrukcji obsługi.
- Prowadnica i łańcuch są prawidłowo zamontowane.
- Ogranicznik głębokości cięcia jest zamontowany prawidłowo i nie jest uszkodzony.
- Łańcuch jest prawidłowo naprężony.
- W pilarce są zamontowane oryginalne akcesoria STIHL.
- Akcesoria są zamontowane prawidłowo.

▲ OSTRZEŻENIE

- Jeśli urządzenie nie znajduje się w stanie bezpiecznym, jego elementy mogą działać nieprawidłowo, a zabezpieczenia zostać dezaktywowane i może dojść do wycieku paliwa. Może dojść do poważnych obrażeń lub śmierci.
 - ▶ Pilarki można używać, jeżeli nie jest uszkodzona.
 - ▶ W razie wycieku paliwa z pilarki, nie używać pilarki i skontaktować się z autoryzowanym dealerem STIHL.
 - ▶ Zamknąć korek zbiornika paliwa i korek zbiornika oleju.
 - ▶ Jeśli pilarka jest zabrudzona, wyczyścić pilarkę.
 - ▶ Podczas pracy wychwytnik łańcucha musi być zamontowany i nie może być uszkodzony.
 - ▶ Pilarki spalinowej nie wolno modyfikować. Wyjątek: montaż jednego z podanych w niniejszej instrukcji zestawu prowadnicy i łańcucha oraz montaż ogranicznika głębokości cięcia.
 - ▶ Jeśli elementy obsługowe nie działają, nie używać pilarki spalinowej.
 - ▶ Montować oryginalne akcesoria STIHL przeznaczone do tej pilarki.
 - ▶ Prowadnica i łańcuch powinny być zamontowane zgodnie z opisem w niniejszej instrukcji obsługi.
 - ▶ Ogranicznik głębokości cięcia zamontować w sposób opisany w instrukcji użytkownika.
 - ▶ Akcesoria montować wyłącznie w sposób opisany w niniejszej instrukcji obsługi lub w instrukcji obsługi akcesoriów.
 - ▶ Nie wkładać żadnych przedmiotów do otworów w pilarce.
 - ▶ Wymienić zużyte lub uszkodzone etykiety ostrzegawcze.
 - ▶ W razie wątpliwości skontaktować się z autoryzowanym dealerem STIHL.

4.6.2 Prowadnica

Stan prowadnicy jest bezpieczny, jeśli spełnione są następujące warunki:

- Prowadnica nie jest uszkodzona.
- Prowadnica nie jest zdeformowana.
- Rowek ma minimalną zalecaną głębokość lub jest głębszy,  19.3.
- Na grzbietach rowka nie utworzył się grat.
- Rowek nie jest zwięzony ani rozarty.

▲ OSTRZEŻENIE

- Gdy stan prowadnicy nie jest bezpieczny, prowadnica nie będzie mogła w prawidłowy sposób kierować łańcuchem. Obracający się łańcuch może wyskoczyć z prowadnicy. Skutkiem mogą być poważne obrażenia lub śmierć osób.
 - ▶ Prowadnicę można używać, jeżeli nie jest uszkodzona.
 - ▶ Gdy głębokość rowka jest mniejsza niż minimalna zalecana głębokość: wymienić prowadnicę.
 - ▶ Raz w tygodniu ogratować prowadnicę.
 - ▶ W przypadku wątpliwości: skontaktować się z autoryzowanym dealerem STIHL.

4.6.3 Łańcuch piły

Stan łańcucha jest bezpieczny, jeśli spełnione są następujące warunki:

- Łańcuch nie jest uszkodzony.
- Łańcuch jest prawidłowo naostrzony.
- Na zębach są widoczne znaczniki zużycia.

▲ OSTRZEŻENIE

- W stanie niespełniającym wymogów bezpieczeństwa komponenty mogą przestać działać prawidłowo, a zabezpieczenia mogą być niesprawne. Skutkiem mogą być poważne obrażenia lub śmierć osób.
 - ▶ Łańcucha można używać, jeżeli nie jest uszkodzony.
 - ▶ Prawidłowo naostrzyć łańcuch.
 - ▶ W razie wątpliwości: Skontaktuj się z dealerem marki STIHL.

4.7 Paliwo i tankowanie

▲ OSTRZEŻENIE

- Paliwo stosowane do tej pilarki to mieszanka benzyny i oleju do silników dwusuwowych. Paliwo i benzyną są skrajnie łatwopalne. Kontakt paliwa lub benzyny z otwartym ogniem lub gorącymi przedmiotami może spowodować pożar lub wybuch. Możliwe są poważne obrażenia ciała lub śmierć oraz znaczne straty materialne.
 - ▶ Paliwo i benzynę chronić przed wysokimi temperaturami i ogniem.
 - ▶ Nie rozlać paliwa i benzyny.
 - ▶ W przypadku rozlania paliwa: Zetrzeć paliwo szmatką. Silnik wolno uruchamiać dopiero wtedy, gdy wszystkie elementy pilarki będą suche.
 - ▶ Nie palić tytoniu.
 - ▶ Nie tankować w pobliżu źródeł ognia.
- ▶ Przed zatankowaniem wyłączyć silnik i poczekać do jego schłodzenia.
- ▶ Silnik uruchamiać w odległości minimum 3 metrów od miejsca tankowania.
- Wdychane opary paliwa i benzyny mogą spowodować zatrucie.
 - ▶ Nie wdychać oparów paliwa i benzyny.
 - ▶ Tankować w miejscu o dobrej cyrkulacji powietrza.
- Podczas pracy lub w przypadku wysokiej temperatury otoczenia pilarka nagrzewa się. W zależności od rodzaju paliwa, wysokości terenu, temperatury otoczenia i temperatury pilarki paliwo rozszerza się, na skutek czego w zbiorniku paliwa może powstać nadciśnienie. Po otwarciu korka zbiornika paliwo może wyprysnąć i zapalić się. Może dojść do poważnych obrażeń użytkownika oraz szkód materialnych.
 - ▶ Przed odkręceniem korka zbiornika paliwa należy poczekać do schłodzenia pilarki.
 - ▶ Korek zbiornika paliwa otwierać powoli, nie za jednym razem.
- Odzież pobrudzona paliwem lub benzyną jest łatwo palna. Możliwe są poważne obrażenia ciała lub śmierć oraz znaczne straty materialne.
 - ▶ W przypadku pobrudzenia odzieży paliwem lub benzyną: Zmienić ubranie.
- Paliwo, benzyna i olej do silników dwusuwowych mogą stanowić zagrożenie dla środowiska.
 - ▶ Nie rozlać paliwa, benzyny i oleju do silników dwusuwowych.
 - ▶ Paliwo, benzynę i olej do silników dwusuwowych należy utylizować we właściwy i przyjazny dla środowiska sposób.
- Kontakt paliwa, benzyny i oleju do silników dwusuwowych ze skórą lub oczami może spowodować podrażnienia skóry i oczu.
 - ▶ Unikać kontaktu z paliwem, benzyną i olejem do silników dwusuwowych.
 - ▶ W razie kontaktu ze skórą: Zabrudzone miejsca na skórze zmyć dużą ilością wody z mydłem.
 - ▶ W razie kontaktu z oczami: Płukać oczy wodą przez przynajmniej 15 minut i udać się do lekarza.
- Układ zapłonowy pilarki wytwarza iskry. Iskry mogą wydostać się na zewnątrz i spowodować pożar lub wybuch w pobliżu substancji łatwopalnych lub wybuchowych. Możliwe są poważne obrażenia ciała lub śmierć oraz znaczne straty materialne.
 - ▶ Stosować świece zapłonowe opisane w niniejszej instrukcji.

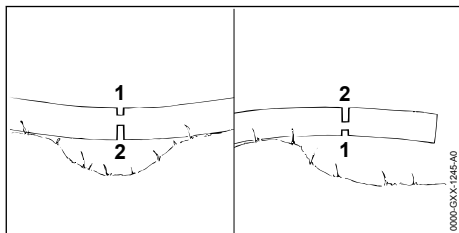
- ▶ Wkręcić i dokręcić dobrze świecę zapłonową.
- ▶ Wcisnąć wtyczkę przewodu zapłonowego.
- W przypadku zatankowania pilarki paliwem mieszanym z nieodpowiedniej benzyny lub nieodpowiedniego oleju do silników dwusuwowych, bądź paliwem o niewłaściwej proporcji mieszanki benzyny i oleju, może dojść do uszkodzenia pilarki.
 - ▶ Mieszanek paliwa przygotować w sposób opisany w niniejszej instrukcji.
- W przypadku dłuższego przechowywania paliwa może dojść do oddzielenia mieszanki benzyny i oleju do silników dwusuwowych. Zatankowanie pilarki oddzielonej mieszanki paliwa może spowodować uszkodzenie pilarki.
 - ▶ Przed zatankowaniem pilarki: Wymieszać paliwo.
 - ▶ Mieszanki benzyny i oleju do silników dwusuwowych nie przechowywać przez okres dłuższy niż 30 dni (STIHL MotoMix: 2 lata).

4.8 Piłowanie

▲ OSTRZEŻENIE

- Jeżeli poza stanowiskiem pracy nie ma żadnych osób w zasięgu głosu, w sytuacjach zagrożenia nie będzie nikogo, kto udzieli pomocy.
 - ▶ Osoby poza stanowiskiem pracy muszą znajdować się w zasięgu głosu.
- Jeśli użytkownik nie uruchomi silnika prawidłowo, może utracić kontrolę nad pilarką. Niebezpieczeństwo poważnego wypadku.
 - ▶ Uruchamiać silnik w sposób opisany w niniejszej instrukcji użytkownika.
 - ▶ Jeśli łańcuch piły dotknie ziemi lub przedmiotów: Nie uruchamiać silnika.
- W niektórych warunkach użytkownik nie jest w stanie pracować dłużej w skupieniu. Użytkownik może stracić kontrolę nad pilarką, potknąć się, przewrócić i doznać poważnych obrażeń.
 - ▶ Pracuj w spokoju i metodycznie.
 - ▶ Nie pracuj przy słabym świetle i kiepskiej widoczności. Nie używać pilarki.
 - ▶ Pilarkę może obsługiwać na raz tylko jedna osoba.
 - ▶ Nie wolno pracować z urządzeniem powyżej barków.
 - ▶ Uważaj na przeszkody.
 - ▶ Pracuj poruszając się po ziemi i dbaj o równowagę ciała. W razie pracy na wysokości: Używać podestu roboczego lub bezpiecznego rusztowania.
 - ▶ W razie wystąpienia oznak zmęczenia: Zrobić przerwę w pracy.
- Podczas pracy silnik wytwarza spalinę. Wdychanie spalin może spowodować zatrucie.
 - ▶ Nie wdychać spalin.
 - ▶ Używać pilarki w miejscu o dobrej wentylacji.
 - ▶ W przypadku wystąpienia mdłości, bólów głowy, problemów ze wzrokiem, zaburzenia słuchu lub zawrotów głowy: Zakończyć pracę i udać się do lekarza.
- Jeśli użytkownik nosi ochronnik słuchu podczas pracy silnika, może słyszeć i oceniać dźwięki w sposób ograniczony.
 - ▶ Pracuj w spokoju i metodycznie.
- Jeśli podczas pracy pilarką dzwignia wielofunkcyjna jest ustawiona w pozycji ▲, użytkownik nie jest w stanie zachować kontroli nad pilarką podczas pracy. Niebezpieczeństwo poważnego wypadku.
 - ▶ Dzwignię wielofunkcyjną ustawić w pozycji I.
 - ▶ Uruchamiać silnik w sposób opisany w niniejszej instrukcji użytkownika.
- Dodanie gazu przy włączonym hamulcu łańcucha może spowodować uszkodzenie hamulca.
 - ▶ Przed rozpoczęciem cięcia zwolnić hamulec łańcucha.
- Obracający się łańcuch może zranić użytkownika. Niebezpieczeństwo poważnego wypadku.
 - ▶ Nie dotykać obracającego się łańcucha.
 - ▶ Jeśli łańcuch piły jest zablokowany przez przedmiot: Wyłączyć silnik i włączyć hamulec łańcucha. Dopiero wtedy można usunąć przedmiot.
- Obracający się łańcuch piły nagrzewa się i rozszerza. Jeśli łańcuch nie będzie odpowiednio smarowany i naprężony, może zeskoczyć z prowadnicy lub zerwać się. Niebezpieczeństwo poważnego wypadku oraz strat w mieniu.
 - ▶ Korzystać z oleju o dużej przyczepności do łańcuchów.
 - ▶ Podczas pracy regularnie kontrolować naprężenie łańcucha. Jeśli naprężenie jest zbyt małe: Naprężyć łańcuch.
- Jeśli pilarka zacznie działać podczas pracy w sposób zmieniony lub nietypowy, może znajdować się w niebezpiecznym stanie. Niebezpieczeństwo poważnego wypadku oraz strat w mieniu.
 - ▶ Przerwać pracę i skontaktować się z autoryzowanym dealerem STIHL.
- Pracująca pilarka może generować drgania.
 - ▶ Nosić rękawice.
 - ▶ Rób przerwy podczas pracy.

- ▶ W przypadku wystąpienia objawów zaburzenia krążenia: Udać się do lekarza.
- Jeśli obracający się łańcuch trafi na twardy przedmiot, mogą powstać iskry. Iskry mogą wywołać pożar w przypadku łatwopalnych materiałów w otoczeniu. Możliwe są poważne obrażenia ciała lub śmierć oraz znaczne straty materialne.
 - ▶ Nie wolno pracować w otoczeniu z łatwopalnymi materiałami.
- Po puszczeniu dźwigni gazu, łańcuch piły obraca się jeszcze przez chwilę. Poruszający się łańcuch piły może spowodować skaleczenia. Skutkiem mogą być poważne obrażenia.
 - ▶ Należy odczekać do momentu, kiedy łańcuch przestanie się obracać.

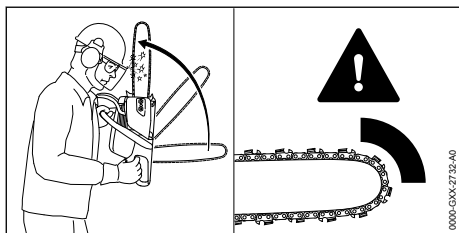


▲ OSTRZEŻENIE

- Podczas piłowania elementów będących pod napięciem prowadnica może się zakleszczyć. Użytkownik może stracić kontrolę nad pilarką i doznać poważnych obrażeń.
 - ▶ Należy najpierw wykonać rżaz odciążający po stronie ściskania (1), a następnie po stronie rozciągania (2) rżaz poprzeczny.

4.9 Siły reakcji

4.9.1 Odrzucenie

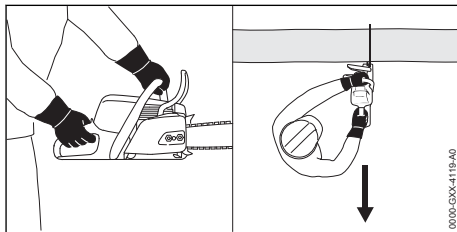


Odrzucenie powstaje, gdy:

- Obracający się łańcuch trafi obszarem wokół górnej ćwiartki wierzchołka prowadnicy na twardy przedmiot i zostanie nagle zatrzymany.
- Obracający się łańcuch zakleszczy się w wierzchołku prowadnicy.

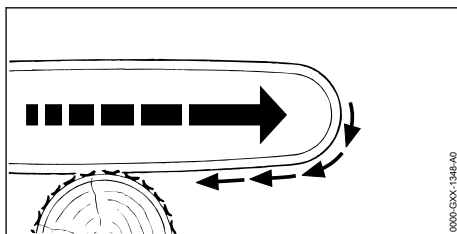
Hamulec łańcucha nie może zupełnie wyeliminować odrzucenia wstecznego.

▲ OSTRZEŻENIE



- Jeśli powstanie odrzucenie, pilarkę może odrzucić w kierunku użytkownika. Użytkownik może stracić kontrolę nad pilarką i zostać ciężko zraniony lub zabity.
 - ▶ Pilarkę trzymać zawsze oburącz.
 - ▶ Wszystkie części ciała obsługującego będą się znajdowały z dala przedłużenia linii wychylania się pilarki.
 - ▶ Pracować wyłącznie w sposób opisany w niniejszej instrukcji użytkownika.
 - ▶ Nie pracować obszarem wokół górnej ćwiartki wierzchołka prowadnicy.
 - ▶ Pracować za pomocą dobrze naostrzonego i napiętego łańcucha.
 - ▶ Używać łańcuchów o niskiej tendencji do odrzucania.
 - ▶ Używać prowadnic o małej głowicy szyny.
 - ▶ Piłować na pełnych obrotach.
- Podczas akcji ratowniczych może być konieczna praca czubkiem prowadnicy. Podczas pracy czubkiem prowadnicy ryzyko odrzucenia jest wyższe. Użytkownik może stracić kontrolę nad pilarką i zostać ciężko zraniony lub zabity.
 - ▶ Użytkownik biorący udział w akcjach ratowniczych musi być odpowiednio przeszkolony.

4.9.2 Szarpnięcie do przodu

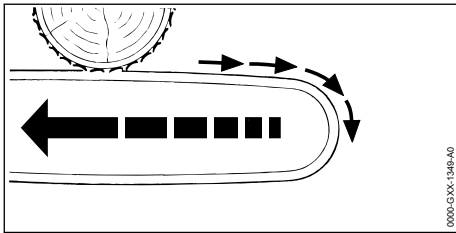


Gdy piłowanie odbywa się dolną stroną prowadnicy, pilarka zostanie odrzucona od użytkownika.

▲ OSTRZEŻENIE

- Jeśli obracający się łańcuch natrafi na twardy przedmiot i zostanie szybko zatrzymany, pilarka może zostać nagle mocno odrzucona od użytkownika. Użytkownik może stracić kontrolę nad pilarką i zostać ciężko zraniony lub zabity.
 - ▶ Pilarkę trzymać zawsze oburącz.
 - ▶ Pracować wyłącznie w sposób opisany w niniejszej instrukcji użytkownika.
 - ▶ Nie skręcać prowadnicy w rzazie.
 - ▶ Prawidłowo nakładać zderzak oporowy zębaty.
 - ▶ Piłować na pełnych obrotach.

4.9.3 Odbicie wsteczne



Gdy piłowanie odbywa się górną stroną prowadnicy, pilarka może zostać odrzucona w kierunku użytkownika.

▲ OSTRZEŻENIE

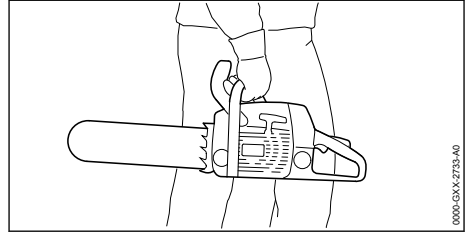
- Jeśli obracający się łańcuch natrafi na twardy przedmiot i zostanie szybko zatrzymany, pilarka może zostać nagle mocno odrzucona do tyłu w kierunku użytkownika. Użytkownik może stracić kontrolę nad pilarką i zostać ciężko zraniony lub zabity.
 - ▶ Pilarkę trzymać zawsze oburącz.
 - ▶ Pracować wyłącznie w sposób opisany w niniejszej instrukcji użytkownika.
 - ▶ Nie skręcać prowadnicy w rzazie.
 - ▶ Piłować na pełnych obrotach.

4.10 Transport

▲ OSTRZEŻENIE

- Pilarka może przewrócić się lub przesuwać podczas przewozu pojazdem. Niebezpieczeństwo poważnego wypadku oraz strat w mieniu.
 - ▶ Wyłączyć silnik.
 - ▶ Włączyć hamulec łańcucha.
 - ▶ Ogranicznik głębokości cięcia ustawić w taki sposób, aby obejmował całą prowadnicę.

- ▶ Pilarkę zabezpieczyć pasami mocującymi lub siatką w taki sposób, aby nie mogła się przewrócić ani przesunąć.



- Jeśli silnik wcześniej pracował, tłumik i silnik mogą być gorące. Użytkownik może się poparzyć.
 - ▶ Pilarkę trzymać prawą ręką za rurę uchwytu w taki sposób, aby prowadnica była skierowana do tyłu.

4.11 Przechowywanie

▲ OSTRZEŻENIE

- Dzieci nie potrafią rozpoznawać ani tym bardziej ocenić zagrożeń powodowanych przez pilarkę. Skutkiem mogą być poważne obrażenia.
 - ▶ Wyłączyć silnik.
 - ▶ Nałożyć hamulec pily łańcuchowej.
 - ▶ Osłonę łańcucha wsunąć na prowadnicę w taki sposób, aby przykryła całą prowadnicę.
 - ▶ Przechowywać pilarkę z dala od dzieci.
- Styki elektryczne pilarki oraz podzespoły z metalu mogą zarzewieć od wilgoci. Pilarka może ulec uszkodzeniu.
 - ▶ Przechowywać pilarkę w suchym i czystym miejscu.

4.12 Czyszczenie, konserwacja i naprawy

▲ OSTRZEŻENIE

- Jeśli podczas czyszczenia, konserwacji lub naprawy silnik będzie pracował, może dojść do niezamierzonego uruchomienia łańcucha. Może dojść do poważnych obrażeń lub szkód materialnych.
 - ▶ Wyłączyć silnik.
 - ▶ Włączyć hamulec łańcucha.
- Jeśli silnik wcześniej pracował, tłumik i silnik mogą być gorące. Może dojść do poparzenia.
 - ▶ Poczekać do schłodzenia się tłumika i silnika.
- Czyszczenie agresywnymi środkami, strumieniem wody lub ostrymi przedmiotami może spowodować zniszczenie pilarki, prowadnicy i

łańcucha piły. Pilarkę, prowadnicę i łańcuch piły należy czyścić w odpowiedni sposób. W przeciwnym razie elementy mogą przestać działać prawidłowo, a ich zabezpieczenia mogą stać się niesprawne. Skutkiem mogą być poważne obrażenia.

- ▶ Czyścić pilarkę spalinową, prowadnicę i łańcuch wyłącznie w sposób opisany w niniejszej instrukcji obsługi.
- W przypadku wykonywania konserwacji lub napraw pilarki spalinowej przez użytkownika może dojść do nieprawidłowego działania podzespołów lub wyłączenia urządzeń zabezpieczających. Może dojść do poważnych obrażeń lub śmierci.
 - ▶ Nie wolno samodzielnie poddawać pilarki spalinowej konserwacji lub naprawom.
 - ▶ Jeśli pilarka spalinowa musi zostać poddana konserwacji lub naprawie, skontaktować się z autoryzowanym dealerem marki STIHL.
- Prowadnicę i łańcuch należy naprawiać i konserwować w sposób opisany w niniejszej instrukcji obsługi. W przeciwnym razie podzespoły mogą przestać działać prawidłowo, a ich zabezpieczenia mogą stać się niesprawne. Skutkiem mogą być poważne obrażenia.
 - ▶ Prowadnica i łańcuch powinny być konserwowane i naprawiane zgodnie z opisem w instrukcji obsługi.
- Podczas czyszczenia lub konserwacji łańcucha użytkownik może skaleczyć się o ostre zęby tnące. Może to spowodować obrażenia użytkownika.
 - ▶ Nosić rękawice robocze wykonane z wytrzymałych materiałów.

5 Przygotowanie pilarki do pracy

5.1 Przygotowanie pilarki do pracy

Przed każdym rozpoczęciem pracy wykonać poniższe czynności:

- ▶ Sprawdzić, czy następujące urządzenia gwarantują bezpieczną pracę:
 - Pilarka, 4.6.1.
 - Prowadnica, 4.6.2.
 - Łańcuch piły, 4.6.3.
- ▶ Wyczyścić pilarkę, 15.1.
- ▶ Zamontować prowadnicę i łańcuch, 6.1.1.
- ▶ Zamontować ogranicznik głębokości cięcia, 6.2.1.
- ▶ Naprężyć łańcuch, 6.3.
- ▶ Wlać olej do smarowania łańcucha, 6.4.
- ▶ Sprawdzić hamulec łańcucha, 10.4.

- ▶ Wlać paliwo, 8.2.
- ▶ Sprawdzić elementy obsługowe, 10.5.
- ▶ Sprawdzić smarowanie łańcucha, 10.6.
- ▶ Ustawić ogranicznik głębokości cięcia, 11.5.
- ▶ Jeśli nie można wykonać opisanych czynności: Nie używać pilarki i skontaktować się z autoryzowanym dealerem STIHL.

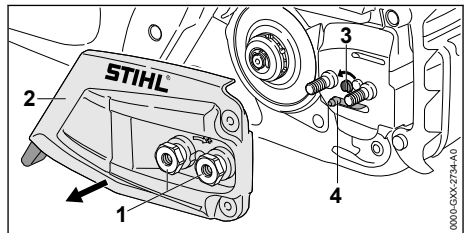
6 Składanie pilarki

6.1 Montaż i demontaż prowadnicy i piły łańcuchowej

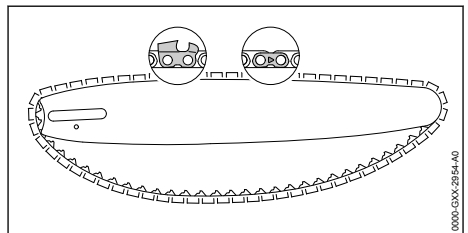
6.1.1 Montaż prowadnicy i łańcucha

Kombinacje prowadnicy i łańcucha, które pasują do koła napędowego i mogą zostać zamontowane, są podane w danych technicznych. 20.1.

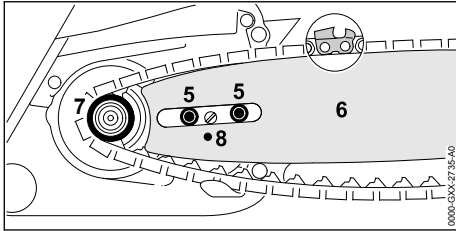
- ▶ Wyłączyć silnik i włączyć hamulec łańcucha.



- ▶ Nakrętki (1) obracać w lewo, aż będzie można zdjąć pokrywę koła napędowego (2).
- ▶ Zdjąć pokrywę koła napędowego (2).
- ▶ Obracać śrubę napinającą (3) w lewo, aż przesuwny element napinający (4) będzie przylegał po lewej stronie do obudowy.



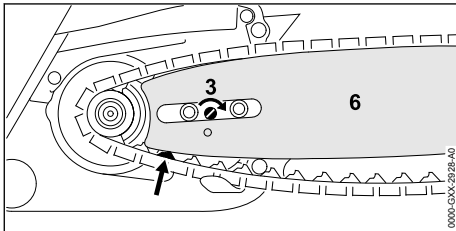
- ▶ Włożyć łańcuch do rowka prowadnicy w taki sposób, aby strzałka na ogniwach łańcucha na górnej stronie była skierowana w kierunku obrotu.



- ▶ Nałożyć prowadnicę i łańcuch na pilarkę w taki sposób, aby spełnione były następujące warunki:
 - Ogniwa napędowe łańcucha znajdują się w zębach koła napędowego (7).
 - Śruby kołnierzowe (5) znajdują się w otworze podłużnym prowadnicy (6).
 - Czap przesuwnej elementu napinającego (4) znajduje się w otworze (8) prowadnicy (6).

Orientacja prowadnicy (6) nie ma znaczenia. Nadruk na prowadnicy (6) może również być do góry nogami.

- ▶ Zwolnić hamulec łańcucha.



- ▶ Obracać śrubę napinającą (3) w kierunku zgodnym z ruchem wskazówek zegara do momentu, kiedy łańcuch będzie przylegał do prowadnicy. Ogniwa napędowe łańcucha wprowadzić przy tym do rowka prowadnicy. Prowadnica (6) i łańcuch przylegają do pilarki.
- ▶ Pokrywkę koła napędowego (2) przyłożyć do pilarki w taki, aby ściśle przylegała do pilarki.
- ▶ Nakręcić i dokręcić nakrętki (1).

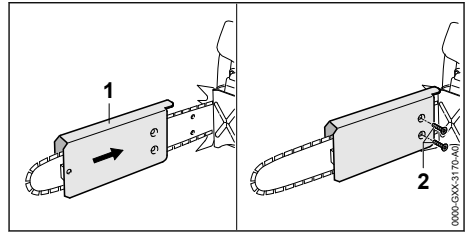
6.1.2 Demontaż prowadnicy i łańcucha

- ▶ Wyłączyć silnik i włączyć hamulec łańcucha.
- ▶ Zdemontować ogranicznik głębokości cięcia.
- ▶ Nakrętki obracać w lewo, aż będzie można zdjąć pokrywę koła napędowego.
- ▶ Zdjąć pokrywę koła napędowego łańcucha.
- ▶ Obrócić śrubę napinającą do oporu w kierunku przeciwnym do ruchu wskazówek zegara. Łańcuch jest poluzowany.
- ▶ Zdjąć prowadnicę i łańcuch.

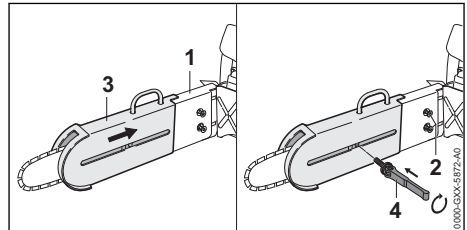
6.2 Montaż i demontaż ogranicznika głębokości cięcia

6.2.1 Montaż ogranicznika głębokości cięcia

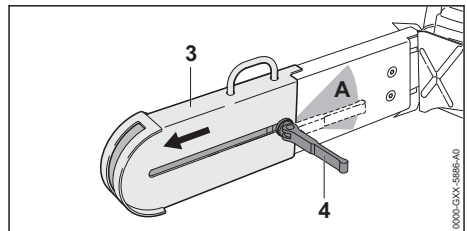
- ▶ Wyłączyć silnik i włączyć hamulec łańcucha.
- ▶ Zamontować prowadnicę i łańcuch.



- ▶ Element prowadzący (1) nasunąć na prowadnicę w taki sposób, aby otwór elementu prowadzącego (1) był skierowany w dół.
- ▶ Wkręcić śruby (2).



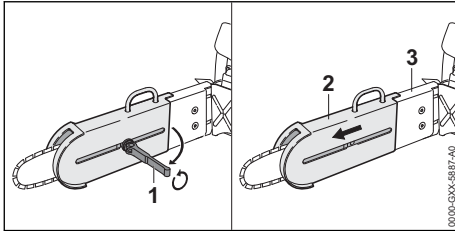
- ▶ Nasunąć element przesuwny (3) na element prowadzący (1).
- ▶ Wykręcić złącze szybkomocujące (4).
- ▶ Dokręcić dobrze śruby (2).



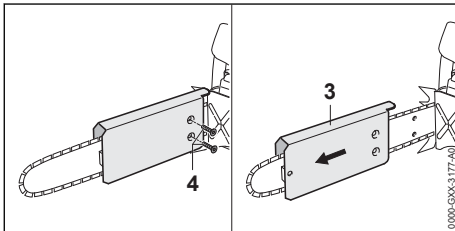
- ▶ Element przesuwny (3) przesunąć do oporu w kierunku czubka prowadnicy.
- ▶ Zamknąć całkowicie złącze szybkomocujące (4) w kierunku (A). Suwaka (3) nie można już przesunąć, a złącze szybkomocujące (4) przylega w obszarze (A) do ogranicznika głębokości cięcia.

6.2.2 Demontaż ogranicznika głębokości cięcia

- ▶ Wyłączyć silnik i włączyć hamulec łańcucha.



- ▶ Otworzyć złącze szybkocomujące (1).
- ▶ Wykręcić złącze szybkocomujące (1).
- ▶ Zdjąć element przesuwny (2) z prowadnicy (3).

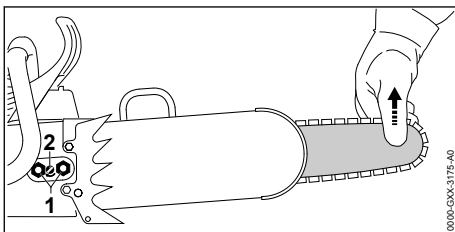


- ▶ Wykręć śruby (4).
- ▶ Zdjąć element prowadzący (3) z prowadnicy.

6.3 Napinanie łańcucha

Podczas pracy łańcuch rozciąga się lub napina. Naprężenie łańcucha ulega zmianie. Podczas pracy należy regularnie sprawdzać i korygować naprężenie łańcucha.

- ▶ Wyłączyć silnik i włączyć hamulec łańcucha.
- ▶ Ogranicznik głębokości cięcia ustawić w taki sposób, aby było widać czubek prowadnicy.



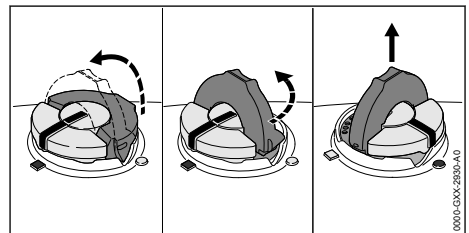
- ▶ Odkręcić nakrętki (1).
- ▶ Zwolnić hamulec łańcucha.
- ▶ Unieść do góry czubek prowadnicy i obracać śrubę napinającą (2) w prawo do momentu spełnienia następujących warunków:
 - Łańcuch przylega ściśle do spodu prowadnicy.
 - Łańcuch można dwoma palcami z użyciem niewielkiej siły przeciągnąć przez prowadnicę.

- ▶ Jeśli łańcucha nie można już przeciągnąć ręką po prowadnicy: Śrubę napinającą (2) obracać w lewo do czasu, aż łańcuch będzie można pociągnąć dwoma palcami z użyciem niewielkiej siły po prowadnicy.
- ▶ Unieść do góry czubek prowadnicy i dokręcić dobrze nakrętki (1).

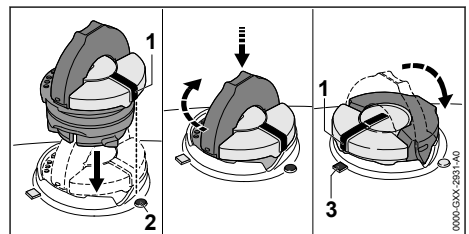
6.4 Wlewanie oleju do łańcuchów

Zadaniem oleju do łańcuchów jest smarowanie i chłodzenie obracającego się łańcucha pilarki.

- ▶ Wyłączyć silnik i włączyć hamulec łańcucha.
- ▶ Pilarkę położyć na równej powierzchni korkiem zbiornika oleju do góry.
- ▶ Obszar wokół korka zbiornika oleju wyczyścić wilgotną szmatką.



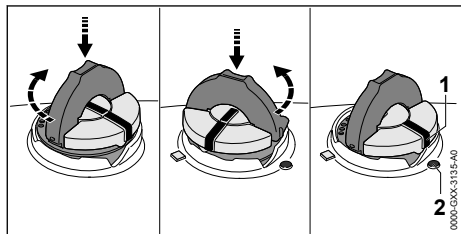
- ▶ Otworzyć pałąk korka zbiornika oleju.
- ▶ Korek zbiornika oleju odkręcić do oporu w lewo.
- ▶ Zdjąć korek zbiornika oleju.
- ▶ Wlać ostrożnie olej poniżej krawędzi zbiornika, nie rozlewając go.
- ▶ Jeśli pałąk korka zbiornika oleju jest zamknięty, otworzyć pałąk.



- ▶ Włożyć korek w taki sposób, aby oznaczenie (1) było skierowane na oznaczenie (2).
- ▶ Korek wcisnąć w dół i przekręcić do oporu w prawo. Będzie słychać dźwięk zablokowania korka. Oznaczenie (1) jest skierowane na oznaczenie (3).
- ▶ Sprawdzić, czy korek można zdjąć do góry.
- ▶ Jeśli korka nie można zdjąć do góry, zamknąć pałąk korka. Zbiornik oleju jest zamknięty.

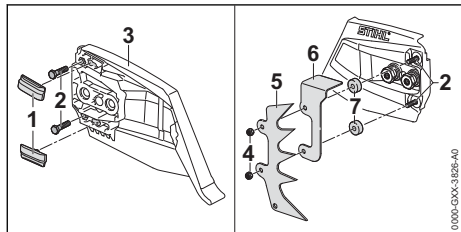
Jeśli korek można zdjąć do góry, trzeba wykonać następujące czynności:

- ▶ Włożyć korek w dowolnej pozycji.



- ▶ Korek wcisnąć w dół i przekręcić do oporu w prawo.
- ▶ Korek wcisnąć w dół i przekręcić w lewo, aż oznaczenie (1) będzie skierowane na oznaczenie (2).
- ▶ Spróbować ponownie zamknąć zbiornik oleju.
- ▶ Jeśli nadal nie można zamknąć zbiornika oleju, nie używać pilarki i skontaktować się z autoryzowanym dealerem STIHL. Stan pilarki nie spełnia wymogów bezpieczeństwa.

6.5 Zamontowanie zderzaka oporowego zębatego



- ▶ Śruby (2) włożyć do oporu w otwory w pokrywie koła napędowego (3).
- ▶ Listwy ślizgowe (1) wcisnąć w otwory w pokrywie koła napędowego (3).
- ▶ Założyć podkładki (7).
- ▶ Założyć pokrywę (6).
- ▶ Założyć ogranicznik kłowy (5).
- ▶ Nakręcić i dokręcić nakrętki (4).

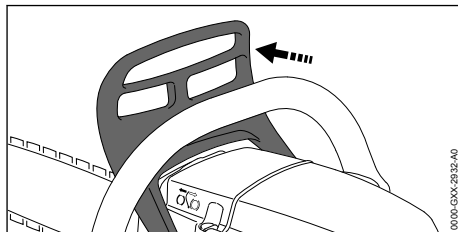
Nie wolno demontować ogranicznika kłowego (5).

7 Zakładanie i luzowanie hamulca piły łańcuchowej

7.1 Włączanie hamulca łańcucha

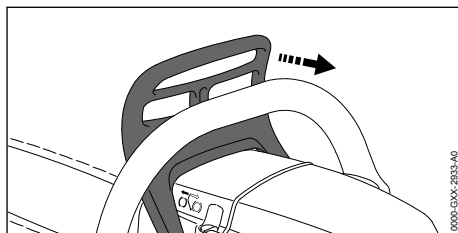
Pilarka wyposażona jest w hamulec łańcucha.

Hamulec łańcucha w przypadku wystarczająco mocnego odbicia jest automatycznie zaciągany siłą bezwładności osłony dłoni lub też może być zaciągnięty przez użytkownika.



- ▶ Osłonę dłoni odciągnąć od rury uchwytu za pomocą lewej ręki. Będzie słychać dźwięk zablokowania się osłony. Hamulec łańcucha jest zaciągnięty.

7.2 Zwalnianie hamulca łańcucha



- ▶ Pociągnąć osłonę dłoni lewą ręką w kierunku użytkownika. Będzie słychać dźwięk zablokowania się osłony. Hamulec łańcucha jest zwolniony.

8 Przygotowanie mieszanki paliwowej i zatankowanie pilarki

8.1 Przygotowywanie mieszanki paliwowej

Paliwo niezbędne do tej pilarki to mieszanka oleju do silników dwusuwowych i benzyny w proporcji 1:50.

STIHL zaleca stosowanie gotowej mieszanki STIHL MotoMix.

W przypadku samodzielnego przyrządzania mieszanki wolno stosować wyłącznie olej STIHL do silników dwusuwowych albo inny olej silnikowy klasy JASO FB, JASO FC, JASO FD, ISO-L-EGB, ISO-L-EGC lub ISO-L-EGD.

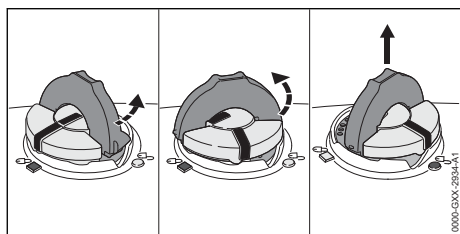
Firma STIHL zaleca olej do silników dwusuwowych STIHL HP Ultra lub równorzędny olej silni-

kowy, aby móc zagwarantować wartości graniczne emisji przez cały okres eksploatacji urządzenia.

- ▶ Stosować benzynę o liczbie oktanowej minimum 90 RON i zawartości alkoholu nie więcej niż 10%.
- ▶ Stosowany olej do silników dwusuwowych musi spełniać określone wymagania.
- ▶ W zależności od potrzebnej ilości paliwa obliczyć ilości oleju i benzyny w proporcji 1:50. Przykładowe mieszanki paliwa:
 - 20 ml oleju do silników dwusuwowych, 1 l benzyny
 - 60 ml oleju do silników dwusuwowych, 3 l benzyny
 - 100 ml oleju do silników dwusuwowych, 5 l benzyny
- ▶ Do czystego kanistra wlać najpierw olej do silników dwusuwowych, a następnie benzynę.
- ▶ Wymieszać paliwo.

8.2 Tankowanie pilarki

- ▶ Wyłączyć silnik i włączyć hamulec łańcucha.
- ▶ Zostawić pilarkę spalinową do ochłodzenia.
- ▶ Pilarkę położyć na równej powierzchni tak, aby korek zbiornika paliwa znajdował się na górze.
- ▶ Obszar wokół korka zbiornika paliwa wyczyścić wilgotną szmatką.
- ▶ Otworzyć pałąk korka zbiornika paliwa.



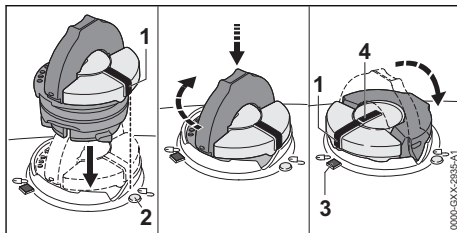
OSTRZEŻENIE

- Podczas pracy lub w przypadku wysokiej temperatury otoczenia pilarka nagrzewa się. W zależności od rodzaju paliwa, wysokości terenu, temperatury otoczenia i temperatury pilarki paliwo rozszerza się, na skutek czego w zbiorniku paliwa może powstać nadciśnienie. Po otwarciu korka zbiornika paliwo może wyprysnąć i zapalić się. Może dojść do poważnych obrażeń użytkownika oraz szkód materialnych.
 - ▶ Przed odkręceniem korka zbiornika paliwa należy poczekać do schłodzenia pilarki.
 - ▶ Korek zbiornika paliwa otwierać powoli, nie za jednym razem.

- ▶ Korek zbiornika paliwa przekręcić około 1/8 obrotu w lewo. Jeśli zbiornik paliwa znajduje się pod ciśnieniem, będzie słychać wyraźnie usunięcie nadciśnienia.
- ▶ Po całkowitym usunięciu nadciśnienia: Korek zbiornika paliwa przekręcić w lewo na tyle, aby oznaczenia na korku i na zbiorniku paliwa pokryły się.
- ▶ Zdjąć korek zbiornika paliwa.

WSKAZÓWKA

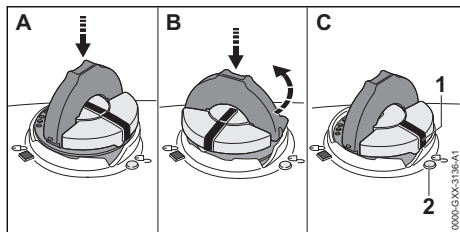
- Mieszanka paliwa może się rozdzielić szybciej pod wpływem światła, światła słonecznego i ekstremalnych temperatur. Zatankowanie rozdzielonej mieszanki paliwa może spowodować uszkodzenie pilarki.
 - ▶ Wymieszać paliwo.
 - ▶ Nie tankować paliwa przechowywanego dłużej niż 30 dni.
- ▶ Podczas wlewania paliwa uważać, aby nie rozlać paliwa. Zachować min. 15 mm wolnej przestrzeni do krawędzi zbiornika paliwa.
- ▶ Jeśli pałąk korka zbiornika paliwa jest złożony: Otworzyć pałąk.



- ▶ Korek zbiornika paliwa włożyć w taki sposób, aby oznaczenie (1) pokrywało się z oznaczeniem (2).
- ▶ Wcisnąć korek zbiornika paliwa i przekręcić go do oporu w prawo. Będzie słychać dźwięk zablokowania się korka zbiornika paliwa. Oznaczenie (1) pokrywa się z oznaczeniem (4) oraz oznaczeniem (3).
- ▶ Sprawdzić, czy można ściągnąć do góry korek zbiornika paliwa.
- ▶ Jeśli nie można ściągnąć do góry korka zbiornika paliwa: Złożyć pałąk korka zbiornika paliwa. Zbiornik paliwa jest zamknięty.

Jeśli korek zbiornika paliwa można ściągnąć do góry, trzeba wykonać następujące czynności:

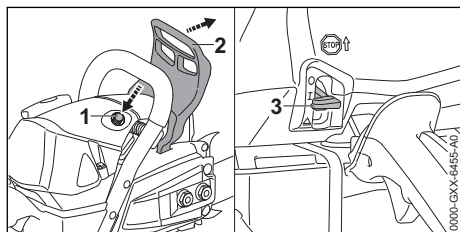
- ▶ Włożyć korek zbiornika paliwa w dowolnej pozycji.



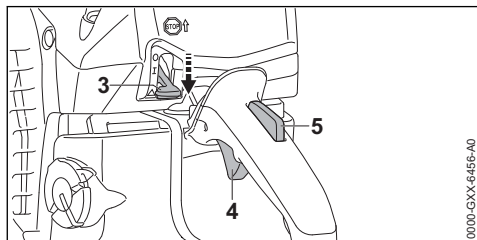
- ▶ Wcisnąć korek zbiornika paliwa i przekręcić go do oporu w prawo.
- ▶ Korek zbiornika paliwa wcisnąć w dół i obracać w lewo, aż oznaczenie (1) pokryje się z oznaczeniem (2).
- ▶ Spróbować ponownie zamknąć zbiornik paliwa.
- ▶ Jeśli nadal nie można zamknąć zbiornika paliwa: Nie używać pilarki i skontaktować się z autoryzowanym dealerem STIHL. Stan pilarki nie spełnia wymogów bezpieczeństwa.

9 Uruchamianie i wyłączanie silnika

9.1 Uruchamianie silnika

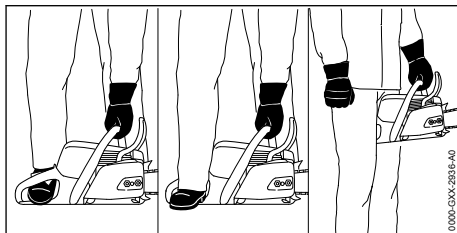


- ▶ Włożyć hamulec łańcucha (2).
- ▶ Zdjąć osłonę łańcucha.
- ▶ Wcisnąć zawór dekompresyjny (1).
- ▶ Dźwignię wielofunkcyjną (3) ustawić w pozycji **I**.
- ▶ Jeśli silnik ma temperaturę otoczenia:



- ▶ Wcisnąć i przytrzymać blokadę dźwigni gazu (5).
- ▶ Wcisnąć i przytrzymać dźwignię gazu (4).

- ▶ Dźwignię wielofunkcyjną (3) ustawić w pozycji **▲** i przytrzymać.
- ▶ Puścić dźwignię gazu (4) i blokadę dźwigni gazu (5). Dźwignia wielofunkcyjna (3) zablokuje się w pozycji **▲**.



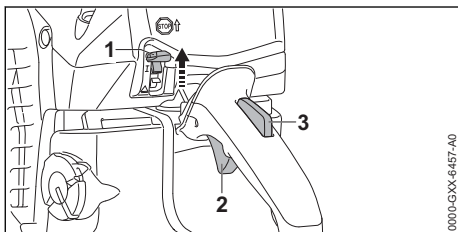
- ▶ Pilarkę można trzymać na 3 różne sposoby:
 - Postawić pilarkę na równej powierzchni, chwycić lewą ręką przedni uchwyt z kciukiem obejmującym uchwyt, docisnąć pilarkę do ziemi i czubkiem prawego buta nadepnąć tylny uchwyt.
 - Postawić pilarkę na równej powierzchni, chwycić lewą ręką przedni uchwyt z kciukiem obejmującym uchwyt, docisnąć pilarkę do ziemi i obcasem prawego buta nadepnąć tylny uchwyt.
 - Trzymając pilarkę lewą ręką za przedni uchwyt z kciukiem obejmującym uchwyt ścisnąć pilarkę między kolanami lub udami.



- ▶ Prawą ręką wyciągnąć powoli rączkę rozrusznika do wyczucia oporu.
- ▶ Pociągać rączkę szybkim i energicznym ruchem i chować ją ponownie, aż silnik uruchomi się.
- ▶ Jeśli dźwignia wielofunkcyjna (3) znajduje się w pozycji **▲**: Wcisnąć krótko blokadę dźwigni gazu (4) i dźwignię gazu (5). Dźwignia wielofunkcyjna (3) przeskoczy do pozycji **I**. Silnik będzie pracował na biegu jałowym.

WSKAZÓWKA

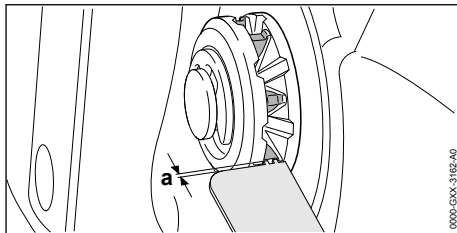
- Dodanie gazu przy włączonym hamulcu łańcucha może spowodować uszkodzenie hamulca.
 - ▶ Przed rozpoczęciem cięcia zwolnić hamulec łańcucha.
-
- ▶ Zwolnić hamulec łańcucha. Pilarka jest gotowa do użycia.
 - ▶ Jeśli łańcuch obraca się na biegu jałowym:
 - ▶ Wyłączyć silnik i włączyć hamulec łańcucha.
 - ▶ Nie używać pilarki i skontaktować się z autoryzowanym dealerem STIHL. Pilarka jest uszkodzona.
 - ▶ Jeżeli silnik nie uruchomi się: Dźwignię wielofunkcyjną (3) ustawić w pozycji ▲ i ponowić próbę uruchomienia silnika.

9.2 Wyłączanie silnika

- ▶ Puścić dźwignię gazu (2) i blokadę dźwigni gazu (3). Piła łańcuchowa przestaje się poruszać.
- ▶ Dźwignię wielofunkcyjną (1) ustawić w pozycji I.
- ▶ Silnik zgaśnie i dźwignia wielofunkcyjna (1) powróci do pozycji I.
- ▶ Jeżeli silnik nie zgaśnie:
 - ▶ Dźwignię wielofunkcyjną ustawić w pozycji ▲.
 - ▶ Silnik zgaśnie.
 - ▶ Nie używać pilarki i skontaktować się z autoryzowanym dealerem STIHL. Pilarka jest uszkodzona.

10 Sprawdzanie pilarki**10.1 Sprawdzanie koła napędowego łańcucha**

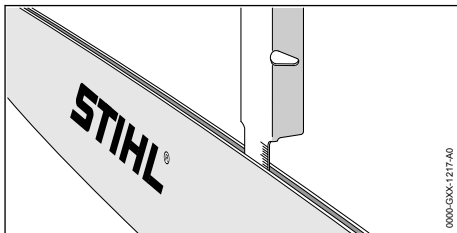
- ▶ Wyłączyć silnik.
- ▶ Zwolnić hamulec łańcucha.
- ▶ Zdemontować pokrywę koła napędowego łańcucha.
- ▶ Zdemontować prowadnicę i łańcuch



- ▶ Sprawdzić ślady zużycia na kole napędowym za pomocą przymiaru kontrolnego STIHL.
- ▶ Jeśli ślady zużycia są głębsze niż $a = 0,5 \text{ mm}$: Nie używać pilarki i skontaktować się z autoryzowanym dealerem STIHL. Koło napędowe musi zostać wymienione.

10.2 Sprawdzanie prowadnicy

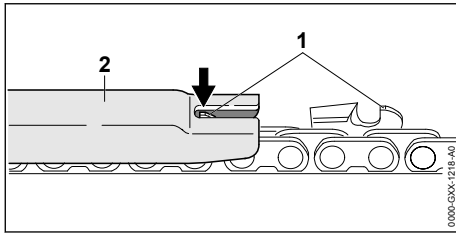
- ▶ Wyłączyć silnik i włączyć hamulec łańcucha.
- ▶ Zdemontować ogranicznik głębokości cięcia.
- ▶ Zdemontować łańcuch i prowadnicę.




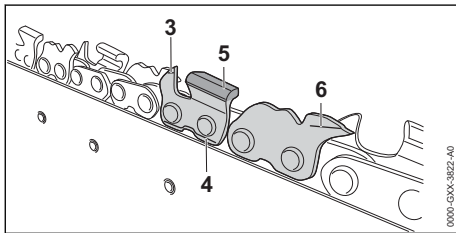
- ▶ Zmierzyć głębokość rowka prowadnicy za pomocą miary przymiaru do ostrzenia STIHL.
- ▶ Wymienić prowadnicę, jeśli spełnione są następujące warunki:
 - Prowadnica jest uszkodzona.
 - Zmierzona głębokość rowka jest mniejsza niż minimalna głębokość rowka prowadnicy, 19.3.
 - Rowek prowadnicy jest zwężony lub rozwany.
- ▶ W razie wątpliwości: Skontaktuj się z dealerem marki STIHL.

10.3 Kontrola łańcucha

- ▶ Wyłączyć silnik i włączyć hamulec łańcucha.
- ▶ Zdemontować ogranicznik głębokości cięcia.



- ▶ Zmierzyć ogranicznik zagłębienia (1) za pomocą przymiaru do ostrzenia STIHL (2). Przymiar do ostrzenia STIHL musi pasować do podziałki łańcucha.
- ▶ Jeśli ogranicznik zagłębienia (1) wystaje poza przymiar do ostrzenia (2): Naostrzyć ogranicznik (1) ostrzarką STIHL USG,  16.3.



- ▶ Sprawdzić, czy są widoczne znaczniki zużycia (3, 4 i 6) na zębach tnących i na ogniwach łączących.
- ▶ Sprawdzić, czy na zębach tnących znajdują się ostrza (5).
- ▶ Jeśli jeden ze znaczników zużycia na jednym z zębów tnących lub ogniw łączących nie będzie widoczny lub brak będzie ostrza: Nie używać łańcucha i skontaktować się z autoryzowanym dealerem STIHL.
- ▶ Sprawdzić przymiarem do ostrzenia STIHL, czy zachowany jest kąt ostrzenia zębów tnących 30°. Przymiar do ostrzenia STIHL musi pasować do podziałki łańcucha.
- ▶ Jeśli kąt ostrzenia nie wynosi 30°: Naostrzyć łańcuch piły.
- ▶ W razie wątpliwości: Skontaktuj się z dealerem marki STIHL.

10.4 Sprawdzenie hamulca łańcucha

- ▶ Wyłączyć silnik i włączyć hamulec łańcucha.
- ▶ Ogranicznik głębokości cięcia ustawić w taki sposób, aby było widać możliwie jak najwięcej prowadnicy.



OSTRZEŻENIE




- Zęby tnące łańcucha są naostrzone. Użytkownik może się przeciąć.
 - ▶ Pracować w rękawicach roboczych wykonanych z wytrzymałych materiałów.
- ▶ Spróbować przeciągnąć łańcuch za pomocą ręki przez prowadnicę. Jeśli łańcucha nie można przeciągnąć przez prowadnicę za pomocą ręki, oznacza to, że hamulec łańcucha działa.
- ▶ Jeśli łańcuch można przeciągnąć ręką po prowadnicy: Nie używać pilarki i skontaktować się z autoryzowanym dealerem STIHL. Hamulec łańcucha jest uszkodzony.

10.5 Kontrola elementów obsługowych

Blokada dźwigni gazu i dźwignia gazu

- ▶ Wyłączyć silnik i włączyć hamulec łańcucha.
- ▶ Spróbować nacisnąć dźwignię gazu bez nacisniętej blokady dźwigni gazu.
- ▶ Jeśli można wcisnąć dźwignię gazu: Nie używać pilarki i skontaktować się z autoryzowanym dealerem STIHL. Blokada dźwigni gazu jest uszkodzona.
- ▶ Wcisnąć i przytrzymać blokadę dźwigni gazu.
- ▶ Nacisnąć i puścić dźwignię gazu.
- ▶ Jeśli dźwignia gazu porusza się z trudem lub nie powróci do pozycji wyjściowej: Nie używać pilarki i skontaktować się z autoryzowanym dealerem STIHL. Dźwignia gazu jest uszkodzona.

Wyłączanie silnika

- ▶ Uruchomić silnik.
- ▶ Dźwignię wielofunkcyjną ustawić w pozycji . Silnik zgaśnie i dźwignia wielofunkcyjna powróci do pozycji .
- ▶ Jeżeli silnik nie zgaśnie:
 - ▶ Dźwignię wielofunkcyjną ustawić w pozycji . Silnik zgaśnie.
 - ▶ Nie używać pilarki i skontaktować się z autoryzowanym dealerem STIHL. Pilarka jest uszkodzona.

10.6 Kontrola smarowania łańcucha

- ▶ Uruchomić silnik i zwolnić hamulec łańcucha.
- ▶ Ustawić prowadnicę na jasnej powierzchni.

- ▶ Dość gazu.
Olej o wysokiej przyczepności do łańcuchów tryska i jest widoczny na jasnej powierzchni. Układ smarowania łańcucha funkcjonuje prawidłowo.
- ▶ Jeśli nie widać oleju o wysokiej przyczepności do łańcuchów:
 - ▶ Wyłączyć silnik.
 - ▶ Wlać olej do smarowania łańcucha.
 - ▶ Ponownie sprawdzić układ smarowania łańcucha.
 - ▶ Jeśli w dalszym ciągu nie widać oleju na jasnej powierzchni: Nie używać pilarki i skontaktować się z autoryzowanym dealerm STIHL. Układ smarowania łańcucha jest uszkodzony.

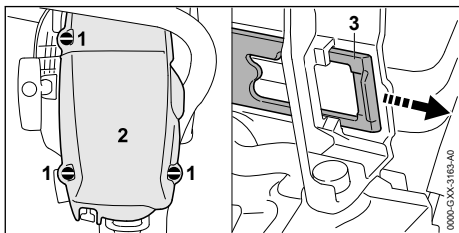
11 Praca z pilarką

11.1 Ustawienie trybu zimowego

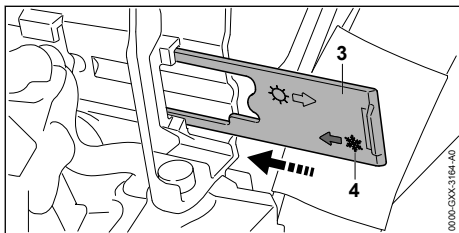
Przy pracy w temperaturze poniżej +10°C może dojść do oblodzenia gaźnika. Aby gaźnik był ogrzewany dodatkowo ciepłym powietrzem z silnika, trzeba włączyć tryb zimowy.

WSKAZÓWKA

- Przy pracy w temperaturze powyżej +10°C w trybie zimowym może dojść do przegrzania silnika.
 - ▶ Ustawić tryb letni.
- ▶ Wyłączyć silnik i włączyć hamulec łańcucha.



- ▶ Zamknięcia pokrywy (1) przekręcić o 1/4 obrotu w lewo.
- ▶ Zdjąć pokrywę (2).
- ▶ Wyciągnąć element przesuwny (3).

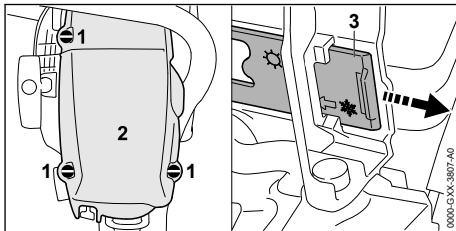


- ▶ Element przesuwny (3) ustawić w taki sposób, aby symbol (4) wskazywał w kierunku pilarki.
- ▶ Element przesuwny (3) wsunąć do oporu w element prowadzący.
Będzie można wyczuć zablokowanie elementu przesuwnego.
- ▶ Nałożyć pokrywę (2).
- ▶ Zamknięcia (1) pokrywy przekręcić w prawo do usłyszenia kliknięcia.
Zamknięcia pokrywy są zablokowane (1).

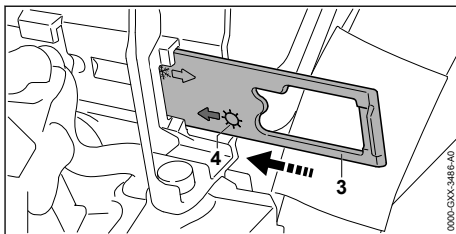
11.2 Ustawienie trybu letniego

Przy pracy w temperaturze powyżej +10°C trzeba ustawić tryb letni.

- ▶ Wyłączyć silnik i włączyć hamulec łańcucha.



- ▶ Zamknięcia pokrywy (1) przekręcić o 1/4 obrotu w lewo.
- ▶ Zdjąć pokrywę (2).
- ▶ Wyciągnąć element przesuwny (3).

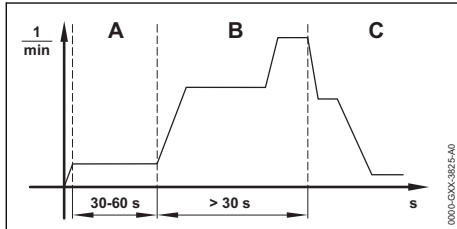


- ▶ Element przesuwny (3) ustawić w taki sposób, aby symbol (4) wskazywał w kierunku pilarki.
- ▶ Element przesuwny (3) wsunąć do oporu w element prowadzący.
Będzie można wyczuć zablokowanie elementu przesuwnego.
- ▶ Nałożyć pokrywę (2).
- ▶ Zamknięcia (1) pokrywy przekręcić w prawo do usłyszenia kliknięcia.
Zamknięcia pokrywy są zablokowane (1).

11.3 Kalibracja pilarki spalinowej

Podczas pracy pilarka automatycznie ustawia optymalną moc. Dzięki kalibracji można szybciej ustawić optymalną moc pilarki.

- ▶ Jeśli temperatura zewnętrzna wynosi mniej niż -10°C lub silnik jest zimny:
 - ▶ Uruchomić silnik i zwolnić hamulec łańcucha.
 - ▶ Rozgrzewać silnik przez ok. 1 minutę poprzez dodawanie gazu.
 - ▶ Wyłączyć silnik.



- ▶ Dźwignię wielofunkcyjną ustawić w pozycji ▲.
- ▶ Nałożyć hamulec pily łańcuchowej.
- ▶ Uruchomić silnik, nie naciskając dźwigni gazu. Silnik będzie pracował, a dźwignia wielofunkcyjna pozostanie w pozycji ▲.
- ▶ Pozostawić pracujący silnik przez 30 do maks. 60 sekund (A), nie naciskając dźwigni gazu.



OSTRZEŻENIE

- Po zwolnieniu hamulca łańcuch może się obracać. Niebezpieczeństwo poważnego wypadku.
 - ▶ Trzymać pilarkę w sposób opisany w niniejszej instrukcji użytkowania.
 - ▶ Nie dotykać obracającego się łańcucha.
- ▶ Zwolnić hamulec łańcucha.

WSKAZÓWKA

- W przypadku puszczenia dźwigni gazu przed ukończeniem kalibracji pilarki kalibracja zostanie przerwana. Trzeba ponownie uruchomić kalibrację.
 - ▶ Wcisnąć całkowicie i przytrzymać dźwignię gazu.

WSKAZÓWKA

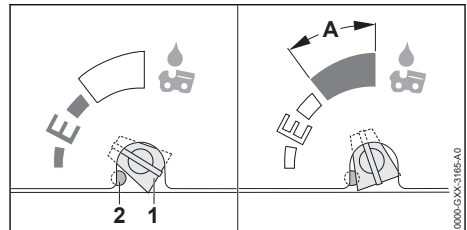
- Jeśli podczas kalibracji nie wcisnie się całkowicie dźwigni gazu, pilarka może ustawić się nieprawidłowo. Pilarka może ulec uszkodzeniu.
 - ▶ Wcisnąć całkowicie i przytrzymać dźwignię gazu.
- ▶ Wcisnąć dźwignię gazu i przytrzymać ją przez przynajmniej 30 sekund (B). Silnik przyspieszy i łańcuch zacznie się obracać. Nastąpi skalibrowanie pilarki. Prędkość

obrotowa silnika będzie się zmieniać i zwiększy się wyraźnie podczas kalibracji.

- ▶ Jeżeli silnik zgaśnie: Powtórz próbę skalibrowania pilarki.
- ▶ Jeżeli silnik ponownie zgaśnie:
 - ▶ Nałożyć hamulec pily łańcuchowej.
 - ▶ Nie używać pilarki i kontaktować się z autoryzowanym dealerem STIHL. Pilarka jest uszkodzona.
- ▶ Gdy będzie wyraźnie słychać i czuć zmniejszenie prędkości obrotowej silnika (C): Puścić dźwignię gazu. Silnik będzie pracował na biegu jałowym. Pilarka jest skalibrowana i gotowa do pracy.

11.4 Ustawienie wydajności pompy oleju

Pilarka ma regulowaną pompę oleju.



Jeśli śruba regulacyjna pompy oleju (1) jest ustawiona w pozycji E (Ematic), wydajność pompy jest optymalna do większości zastosowań.

Natężenie przepływu pompy oleju można dostosować do różnych długości cięcia, gatunków drewna i technik pracy. Zakres przestawiania śruby regulacyjnej pompy oleju (1) jest ograniczony ogranicznikiem (2). Ogranicznik (2) można wcisnąć, aby jeszcze bardziej zwiększyć wydajność pompy.

Zwiększenie wydajności pompy

- ▶ Wyłączyć silnik i włączyć hamulec łańcucha.
- ▶ Śrubę regulacyjną pompy oleju (1) przekręcić w prawo.

Zwiększenie wydajności pompy

- ▶ Wyłączyć silnik i włączyć hamulec łańcucha.
- ▶ Wcisnąć ogranicznik (2) odpowiednim narzędziem. Ogranicznik (2) pozostaje wciśnięty cały czas.

WSKAZÓWKA

- Jeśli śruba regulacyjna pompy oleju (1) jest ustawiona w obszarze A, zbiornik oleju może opróżnić się szybciej. Wskutek tego łańcuch może nie być odpowiednio smarowany.
 - ▶ Napełnić do pełna zbiornik oleju.
 - ▶ Jeśli zwiększona wydajność pompy oleju nie jest już potrzebna, należy przekręcić śrubę regulacyjną pompy oleju z lewo z obszaru A.
- ▶ Śrubę regulacyjną pompy oleju (1) przekręcić w prawo.

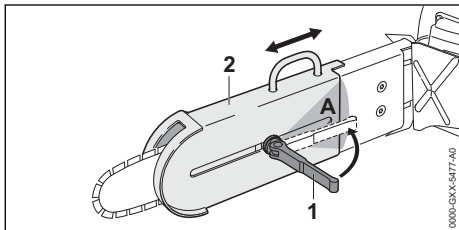
Zmniejszenie wydajności pompy

- ▶ Wyłączyć silnik i włączyć hamulec łańcucha.
- ▶ Śrubę regulacyjną pompy oleju (1) przekręcić w lewo.

11.5 Ustawianie ogranicznika głębokości cięcia

Ogranicznik głębokości cięcia można ustawić w zależności od danego zastosowania. Ustawienie ogranicznika głębokości cięcia określa maksymalną głębokość zagłębienia prowadnicy w ciętym materiale.

- ▶ Wyłączyć silnik i włączyć hamulec łańcucha.

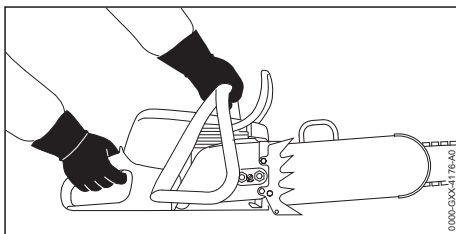


- ▶ Otworzyć złącze szybkocmocujące (1).
- ▶ Przesunąć suwak (2) w kierunku silnika lub wierzchołka prowadnicy aż do osiągnięcia wymaganej głębokości cięcia.
- ▶ Zamknąć całkowicie złącze szybkocmocujące (1) w kierunku (A).
- ▶ Sprawdzić, czy nie można już przesunąć suwaka (2) i czy złącze szybkocmocujące (1) przylega w obszarze (A) do ogranicznika głębokości cięcia.

Jeśli nie można już przesunąć suwaka (2), a złącze szybkocmocujące (1) przylega w obszarze (A) do ogranicznika głębokości cięcia, ogranicznik jest ustawiony.

- ▶ Jeśli można przesunąć suwak (2):
 - ▶ Otworzyć złącze szybkocmocujące (1).
 - ▶ Przekręcić złącze szybkocmocujące (1) w prawo.

- ▶ Zamknąć całkowicie złącze szybkocmocujące (1) w kierunku (A). Suwaka (2) nie można już przesunąć, a złącze szybkocmocujące (1) przylega w obszarze (A) do ogranicznika głębokości cięcia.
- ▶ Jeśli nie można zamknąć całkowicie złącza szybkocmocującego (1):
 - ▶ Otworzyć złącze szybkocmocujące (1).
 - ▶ Złącze (1) przekręcić w lewo.
 - ▶ Zamknąć całkowicie złącze szybkocmocujące (1) w kierunku (A). Suwaka (2) nie można już przesunąć, a złącze szybkocmocujące (1) przylega w zaznaczonym obszarze do ogranicznika głębokości cięcia.

11.6 Trzymanie i prowadzenie pilarki

- ▶ Pilarkę prowadzić i trzymać lewą ręką za rurę uchwyty i prawą ręką za uchwyt manipulacyjny w taki sposób, aby kciuk lewej ręki obejmował rurę uchwyty, a kciuk prawej ręki obejmował uchwyt manipulacyjny.

11.7 Piłowanie**OSTRZEŻENIE**

- Jeśli powstanie odrzucenie, pilarka może zostać odrzucona w kierunku użytkownika. Niebezpieczeństwo poważnego lub śmiertelnego wypadku.
 - ▶ Piłować na pełnych obrotach.
 - ▶ Nie piłować obszarem wokół górnej ćwiartki wierzchołka prowadnicy.
- ▶ Prowadnicę na pełnych obrotach wprowadzić w rzaz w taki sposób, aby prowadnica nie przekrzywiła się.
- ▶ Przy zakończeniu rzazu amortyzować wagę pilarki.

12 Po zakończeniu pracy**12.1 Po pracy**

- ▶ Wyłączyć silnik i włączyć hamulec łańcucha.
- ▶ Zostawić pilarkę spalinową do ochłodzenia.
- ▶ Jeśli pilarka jest mokra: Poczekać do wyschnięcia pilarki.

- ▶ Wyczyścić pilarkę.
- ▶ Wyczyścić filtr powietrza.
- ▶ Wyczyścić prowadnice i łańcuch.
- ▶ Odkręcić nakrętki na pokrywie koła napędowego.
- ▶ Śrubę naprzężającą odkręcić w lewo o 2 obroty.
Łańcuch jest poluzowany.
- ▶ Dokręcić nakrętki na pokrywie koła napędowego.
- ▶ Ogranicznik głębokości cięcia ustawić w taki sposób, aby obejmował całą prowadnicę.

13 Transport

13.1 Transportowanie pilarki spalinowej

- ▶ Wyłączyć silnik i włączyć hamulec łańcucha.
- ▶ Ogranicznik głębokości cięcia ustawić w taki sposób, aby obejmował całą prowadnicę.

Przenoszenie pilarki spalinowej

- ▶ Pilarkę spalinową trzymać prawą ręką za rurę uchwyty w taki sposób, aby prowadnica była skierowana do tyłu.

Transport pilarki spalinowej w samochodzie

- ▶ Zabezpieczyć pilarkę spalinową przed przewróceniem i przesuwaniem.

14 Przechowywanie

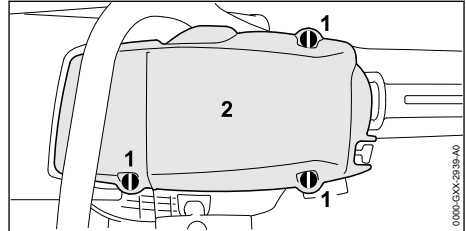
14.1 Przechowywanie pilarki

- ▶ Wyłączyć silnik i włączyć hamulec łańcucha.
- ▶ Ogranicznik głębokości cięcia ustawić w taki sposób, aby obejmował całą prowadnicę.
- ▶ Pilarkę przechowywać w poniższy sposób:
 - Pilarkę przechowywać w miejscu niedostępnym dla dzieci.
 - Pilarka jest czysta i sucha.
- ▶ Jeśli pilarka jest nieużywana przez okres dłuższy niż 3 miesiące:
 - ▶ Zdemontować ogranicznik głębokości cięcia.
 - ▶ Zdemontować prowadnicę i łańcuch.
 - ▶ Otworzyć korek zbiornika paliwa.
 - ▶ Opróżnić zbiornik paliwa.
 - ▶ Zamknąć zbiornik paliwa.
 - ▶ Wyczyścić zbiornik paliwa w serwisie autoryzowanego dealera STIHL.
 - ▶ Uruchomić silnik, włączyć hamulec łańcucha i pozostawić silnik na biegu jałowym do czasu, aż sam zgaśnie.

15 Czyszczenie

15.1 Czyszczenie pilarki

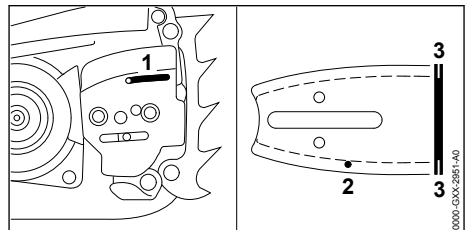
- ▶ Wyłączyć silnik i włączyć hamulec łańcucha.
- ▶ Zostawić pilarkę spalinową do ochłodzenia.
- ▶ Pilarkę czyścić za pomocą wilgotnej szmatki lub środka do usuwania żywicy.
- ▶ Otwory wentylacyjne wyczyścić pędzelkiem.



- ▶ Zamknięcia pokrywy (1) przekręcić o 1/4 obrotu w lewo.
- ▶ Zdjąć pokrywę (2).
- ▶ Zdemontować pokrywę koła napędowego łańcucha.
- ▶ Żebra cylindra i wnętrze pokrywy wyczyścić pędzelkiem, wilgotną szmatką lub środkiem do usuwania żywicy STIHL.
- ▶ Obszar wokół koła napędowego czyścić za pomocą wilgotnej szmatki lub środkiem do usuwania żywicy STIHL.
- ▶ Nałożyć pokrywę (2).
- ▶ Zamknięcia (1) pokrywy przekręcić w prawo do usłyszenia kliknięcia.
Zamknięcia pokrywy są zablokowane (1).
- ▶ Zamontować pokrywę koła napędowego łańcucha.

15.2 Czyszczenie prowadnicy i łańcucha

- ▶ Wyłączyć silnik i włączyć hamulec łańcucha.
- ▶ Zdemontować ogranicznik głębokości cięcia.
- ▶ Zdemontować prowadnicę i łańcuch.



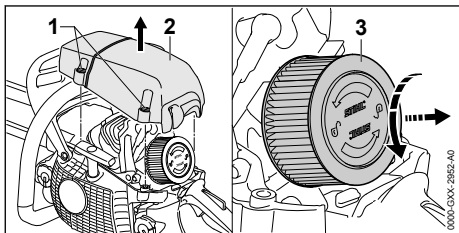
- ▶ Otwór doptywu oleju (1), kanał wypływu oleju (2) i rowek (3) wyczyścić pędzelkiem, miękką szczotką lub środkiem do usuwania żywicy STIHL.

- ▶ Łańcuch przeczyszczyć pędzelkiem, miękką szczotką lub środkiem do usuwania żywicy STIHL.
- ▶ Zamontować prowadnicę i łańcuch.
- ▶ Zamontować ogranicznik głębokości cięcia.

15.3 Czyszczenie filtra powietrza

W filtrze powietrza może się zbierać drobny pył. Pył może zatkać filtr powietrza, a jego usunięcie szczotką lub poprzez opukanie może być nieskuteczne. Filtr powietrza należy wyczyścić środkiem czyszczącym.

- ▶ Wyłączyć silnik i włączyć hamulec łańcucha.



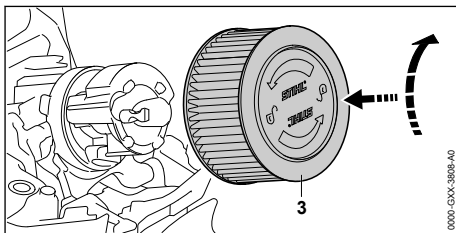
- ▶ Zamknięcia pokrywy (1) przekręcić o 1/4 obrotu w lewo.
- ▶ Zdjąć pokrywę (2).
- ▶ Obszar wokół filtra powietrza (3) wyczyścić wilgotną szmatką lub pędzlem.
- ▶ Filtr powietrza (3) przekręcić ręką o 1/4 obrotu w lewo.
- ▶ Zdjąć filtr powietrza (3).
- ▶ Zabrudzenia na zewnątrz filtra powietrza (3) wypłukać pod bieżącą wodą.
- ▶ Jeśli filtr powietrza (3) jest uszkodzony: Wymienić filtr powietrza (3).



OSTRZEŻENIE

- Środek czyszczący może spowodować podrażnienie w przypadku kontaktu ze skórą lub oczami.
 - ▶ Przestrzegać instrukcji używania środka czyszczącego.
 - ▶ Unikać kontaktu ze środkiem czyszczącym.
 - ▶ W razie kontaktu ze skórą: Zabrudzone miejsca na skórze zmyć dużą ilością wody z mydłem.
 - ▶ W razie kontaktu z oczami: Płukać oczy wodą przez przynajmniej 15 minut i udać się do lekarza.
- ▶ Filtr powietrza (3) spryskać od zewnątrz i od środka specjalnym preparatem do czyszczenia STIHL lub środkiem czyszczącym o wartości pH powyżej 12.
- ▶ Specjalny preparat do czyszczenia STIHL lub środek czyszczący pozostawić na 10 minut.

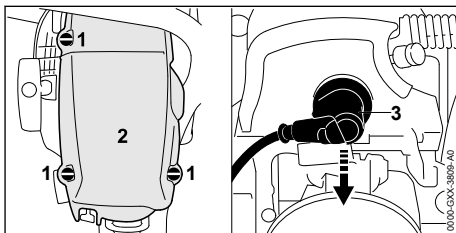
- ▶ Filtr powietrza (3) wyczyścić od zewnątrz miękką szczoteczką.
- ▶ Filtr powietrza (3) wypłukać od zewnątrz i od środka pod bieżącą wodą.
- ▶ Filtr powietrza (3) pozostawić do wyschnięcia na powietrzu.



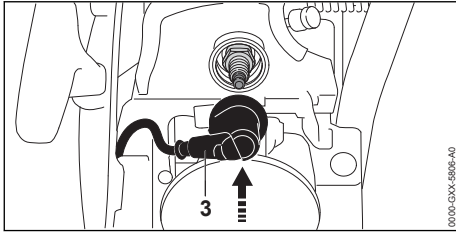
- ▶ Filtr powietrza (3) docisnąć ręką i obracać w prawo, aż filtr powietrza (3) zablokuje się. Napis "STIHL" leży w poziomie.
- ▶ Nałożyć pokrywę (2).
- ▶ Zamknięcia (1) pokrywy przekręcić w prawo do usłyszenia kliknięcia. Zamknięcia pokrywy są zablokowane (1).

15.4 Czyszczenie świecy zapłonowej

- ▶ Wyłączyć silnik i włączyć hamulec łańcucha.
- ▶ Począkać do schłodzenia się pilarki.



- ▶ Zamknięcia pokrywy (1) przekręcić o 1/4 obrotu w lewo.
- ▶ Zdjąć pokrywę (2).
- ▶ Zdjąć wtyczkę ze świecy zapłonowej (3).
- ▶ Jeśli obszar wokół świecy zapłonowej jest zabrudzony, wyczyścić go wilgotną szmatką.
- ▶ Wykręcić świecę zapłonową.
- ▶ Wyczyścić świecę zapłonową wilgotną szmatką.
- ▶ Jeśli świeca zapłonowa ma ślady korozji, wymienić świecę.



- ▶ Wkręcić i dokręcić dobrze świecę zapłonową.
- ▶ Wcisnąć dobrze wtyczkę świecy zapłonowej (3).
- ▶ Nałożyć pokrywę (2).
- ▶ Zamknięcia pokryw (1) przekręcić o 1/4 obrotu w prawo. Zamknięcia pokryw są zablokowane.

16 Konserwacja

16.1 Terminy konserwacji

Terminy konserwacji zależą od warunków otoczenia oraz warunków pracy. Firma STIHL zaleca następujące terminy konserwacji:

Hamulec łańcucha

- ▶ Hamulec łańcucha należy oddawać do przeglądu w serwisie autoryzowanego dealera STIHL w następujących terminach:
 - Zastosowanie pełnowymiarowe: co kwartał
 - Zastosowanie niepełnowymiarowe: co pół roku
 - Zastosowanie okazjonalne: co rok

Co 100 godzin pracy

- ▶ Wymienić świecę zapłonową.

Co tydzień

- ▶ Kontrola koła napędowego.
- ▶ Kontrola i okrawanie prowadnicy.
- ▶ Kontrola i ostrzenie łańcucha.

Co miesiąc

- ▶ Zlecić dealerowi STIHL czyszczenia zbiornika oleju.
- ▶ Wyczyścić zbiornik paliwa w serwisie autoryzowanego dealera STIHL.
- ▶ Wyczyścić głowicę ssącą w zbiorniku paliwa w serwisie autoryzowanego dealera STIHL.

Co roku

- ▶ Wymienić głowicę ssącą w zbiorniku paliwa w serwisie autoryzowanego dealera STIHL.

16.2 Gratowanie prowadnicy

Na zewnętrznej krawędzi prowadnicy może tworzyć się grat.

- ▶ Grat należy usuwać za pomocą płaskiego pilnika lub przyrządu do gratowania prowadnicy marki STIHL.
- ▶ W przypadku wątpliwości: skontaktować się z autoryzowanym dealerem STIHL.

16.3 Ostrzenie piły łańcuchowej

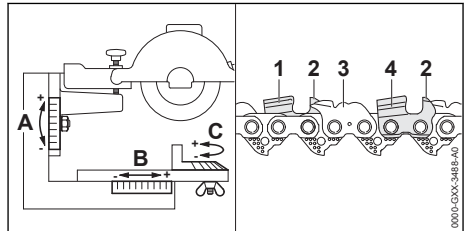
Prawidłowe ostrzenie łańcucha wymaga dużego doświadczenia.

Firma STIHL zaleca, aby zlecać ostrzenie łańcuchów autoryzowanym dealerom marki STIHL.



OSTRZEŻENIE

- ▶ Zęby tnące łańcucha są naostrzone. Użytkownik może się przeciąć.
 - ▶ Pracować w rękawicach roboczych wykonanych z wytrzymałych materiałów.



- ▶ Prawe zęby tnące (4) naostrzyć ostrzarką uniwersalną STIHL USG z następującymi ustawieniami:
 - Skala A: + 10°
 - Skala B: 0°
 - Skala C: + 15°
- ▶ Lewe zęby tnące (1) naostrzyć ostrzarką uniwersalną STIHL USG z następującymi ustawieniami:
 - Skala A: + 10°
 - Skala B: 0°
 - Skala C: - 15°
- ▶ Ogranicznik zagłębienia (2) i ogniwa łączące (3) przeszlifować ostrzarką uniwersalną STIHL USG z następującymi ustawieniami:
 - Skala A: + 40°
 - Skala B: 0°
 - Skala C: 0°

17 Naprawa

ani łańcucha i skontaktować się z dealerem firmy STIHL.

17.1 Naprawa piły łańcuchowej, szyny prowadzącej i łańcucha tnącego

Użytkownik nie może samodzielnie naprawiać piły łańcuchowej, szyny prowadzącej i łańcucha tnącego.

- ▶ Jeżeli pilarka, prowadnica lub łańcuch piły są uszkodzone: nie używać pilarki, prowadnicy

18 Rozwiązywanie problemów

18.1 Usuwanie usterek w pilarce

Większość usterek ma te same przyczyny.

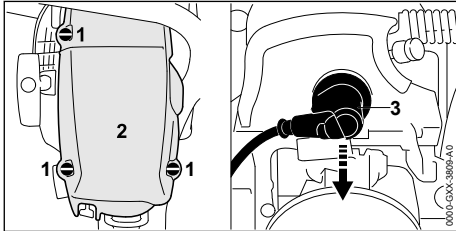
- ▶ Podjąć następujące działania:
 - ▶ Wyczyścić filtr powietrza.
 - ▶ Wyczyścić lub wymienić świecę zapłonową.
 - ▶ Ustawić tryb zimowy lub tryb letni.
- ▶ Jeśli usterka nie ustąpi: Wykonać działania z poniższej tabeli.

Usterka	Przyczyna	Pomoc
Nie można wyłączyć silnika.	Brak wystarczającej ilości paliwa w zbiorniku.	▶ Zmieszać paliwo i zatankować pilarkę.
	Nastąpiło zalanie silnika paliwem.	▶ Wywietrzyć komorę spalania.
	Gaźnik jest zbyt gorący.	▶ Zostawić pilarkę spaliniową do ochłodzenia.
	Gaźnik jest oblodzony.	▶ Począkać, aż pilarka nagrzej się do temperatury +10°C.
Silnik pracuje nierówno na biegu jałowym.	Gaźnik jest oblodzony.	▶ Poczekać, aż pilarka nagrzej się do temperatury +10°C.
Silnik gaśnie na biegu jałowym.	Gaźnik jest oblodzony.	▶ Poczekać, aż pilarka nagrzej się do temperatury +10°C.
	Łańcuch jest naciągnięty za mocno.	▶ Prawidłowo naciągnąć łańcuch.
Silnik słabo przyspiesza.	Układ smarowania łańcucha tłoczy za małą ilość oleju.	▶ Zwiększyć ilość tłoczonego oleju.
	Pilarka nie jest dopasowana prawidłowo do warunków otoczenia.	▶ Skalibrować pilarkę.
Łańcuch piły nie porusza się po daniu gazu.	Hamulec łańcucha jest zaciągnięty.	▶ Zwolnić hamulec łańcucha.
	Łańcuch jest naciągnięty za mocno.	▶ Prawidłowo naciągnąć łańcuch.
	Jest zablokowane kółko gwiazdowe zmiany kierunku ruchu prowadnicy.	▶ Przechylić kółko gwiazdowe prowadnicy środkiem do usuwania żywicy STIHL.
W trakcie pracy unosi się dym lub czuć spaleninę.	Łańcuch jest nieprawidłowo naostrzony.	▶ Prawidłowo naostrzyć łańcuch.

Usterka	Przyczyna	Pomoc
	W zbiorniku oleju jest za mało oleju.	▶ Wlać olej do smarowania łańcucha.
	Układ smarowania łańcucha tłoczy za małą ilość oleju.	▶ Zwiększyć ilość tłoczonego oleju.
	Łańcuch jest naciągnięty za mocno.	▶ Prawidłowo naciągnąć łańcuch.
	Pilarka nie jest używana w prawidłowy sposób.	▶ Zapoznać się z prawidłowym użyciem i przećwiczyć je.

18.2 Wietrzenie komory spalania

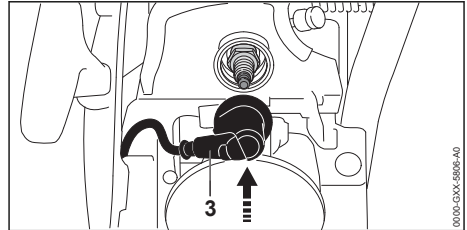
- ▶ Nałożyć hamulec pily łańcuchowej.



- ▶ Zamknięcia pokrywy (1) przekręcić o 1/4 obrotu w lewo.
- ▶ Zdjąć pokrywę (2).
- ▶ Odłączyć wtyczkę (3) ze świecy zapłonowej
- ▶ Wykręcić świecę zapłonową.
- ▶ Osuszyć świecę zapłonową.

! OSTRZEŻENIE

- Pociągnięcie za rączkę rozrusznika przy odłączonej wtyczce świecy zapłonowej może spowodować wyrzut iskier na zewnątrz. Iskry grożą zaprószeniem ognia lub wybuchem w pobliżu substancji skrajnie łatwopalnych lub wybuchowych. Możliwe są poważne obrażenia ciała lub śmierć oraz znaczne straty materialne.
 - ▶ Przed wyciągnięciem rączki rozrusznika ustawić dźwignię wielofunkcyjną w pozycji C i przytrzymać.
- ▶ Dźwignię wielofunkcyjną ustawić w pozycji i przytrzymać.
- ▶ Wyciągnąć kilka razy rączkę rozrusznika. Komora spalania jest przewietrzona.
- ▶ Wkręcić i dokręcić dobrze świecę zapłonową.



- ▶ Wcisnąć dobrze wtyczkę świecy zapłonowej (3).
- ▶ Nałożyć pokrywę (2).
- ▶ Zamknięcia (1) pokrywy przekręcić w prawo do usłyszenia kliknięcia. Zamknięcia pokrywy są zablokowane.

19 Dane techniczne

19.1 Pilarka spalinowa STIHL MS 462 C-M R

- Pojemność skokowa: 72,2 cm³
- Moc wg ISO 7293: 4,4 kW (6,0 KM)
- Liczba obrotów biegu jałowego zgodnie z ISO 11681: 2800 ± 50 obr./min
- Dozwolone świece zapłonowe: NGK CMR6H firmy STIHL
- Szczelina iskrowa świecy zapłonowej: 0,5 mm
- Masa przy pustym zbiorniku paliwa, pustym zbiorniku oleju, bez prowadnicy i bez łańcucha: 6,5 kg
- Maksymalna pojemność zbiornika paliwa: 720 cm³ (0,72 l)
- Maksymalna pojemność zbiornika oleju: 340 cm³ (0,34 l)

19.2 Koła napędowe i prędkość łańcucha

- Można stosować następujące koła napędowe: 7-zębowe do 3/8"
- Maksymalna prędkość łańcucha zgodnie z normą ISO 11681: 28,9 m/s

- Prędkość łańcucha przy maksymalnej mocy: 21,7 m/s

19.3 Minimalna głębokość rowka prowadnic

Minimalna głębokość rowka zależy od podziałki prowadnicy.

- 3/8": 6 mm

19.4 Poziom hałasu i drgań

- Poziom ciśnienia akustycznego L_{peq} mierzonego wg ISO 22868: 108 dB(A). Wartość K poziomu ciśnienia akustycznego wynosi 2 dB(A).
- Poziom mocy akustycznej L_w mierzonej wg ISO 22868: 119 dB(A). Wartość K poziomu mocy akustycznej wynosi 2 dB(A).
- Wartość drgań $a_{hv,eq}$ mierzona wg ISO 22867:
 - Przedni uchwyt: 3,3 m/s². Wartość K wartości wibracji wynosi 2 m/s².
 - Uchwyt manipulacyjny: 2,7 m/s². Wartość K wartości wibracji wynosi 2 m/s².

Informacje o zgodności z dyrektywą 2002/44/WE w sprawie poziomu drgań można znaleźć na stronie patrz www.stihl.com/vib.

19.5 REACH

Rozporządzenie REACH jest unijnym rozporządzeniem w sprawie rejestracji, oceny, udzielania zezwoleń i stosowanych ograniczeń w zakresie chemikaliów.

Informacje dotyczące zgodności z rozporządzeniem REACH znajdują się pod adresem: www.stihl.com/reach.

19.6 Wartość emisji spalin

Wartość CO₂ zmierzoną w procedurze homologacji typu UE można znaleźć na stronie www.stihl.com/co2 w danych technicznych produktu.

Wartość CO₂ została zmierzona na reprezentatywnym silniku zgodnie ze znormalizowaną metodą badania w warunkach laboratoryjnych. Nie stanowi ona wyraźnej ani dorozumianej gwarancji osiągnięcia danego silnika.

Użytkowanie zgodnie z przeznaczeniem i konserwacja w sposób opisany w niniejszej instrukcji obsługi zapewni spełnienie obowiązujących wymogów dotyczących emisji spalin. Modyfikacje w silniku powodują utratę homologacji.

20 Kombinacje prowadnicy i piły łańcuchowej

20.1 Pilarka spalinowa STIHL MS 462 C-M R

Można montować następujące prowadnice i łańcuchy:

- Prowadnica: Rollomatic Super
- Podziałka: 3/8"
- Szerokość rowka: 1,6 mm
- Długość: 50 cm
- Liczba zębów gwiazdy kierującej: 11
- Łańcuch piły: 36 RDR (typu 3944)
- Podziałka: 3/8"
- Grubość ogniwa napędowego: 1,6 mm
- Liczba ogniw napędowych: 72

Długość cięcia prowadnicy zależy od używanej pilarki i łańcucha piły. Rzeczywista długość rządu prowadnicy może być mniejsza niż podana długość.

21 Części zamienne i akcesoria

21.1 Części zamienne i akcesoria

STIHL Symbole te oznaczają oryginalne części zamienne i akcesoria marki STIHL.

Firma STIHL zaleca używanie oryginalnych części zamiennych i akcesoriów STIHL.

Mimo nieustannej obserwacji rynku firma STIHL nie jest w stanie ocenić niezawodności, bezpieczeństwa i przydatności części zamiennych i akcesoriów innych producentów i dlatego nie może ręczyć za ich używanie.

Oryginalne części zamienne i akcesoria STIHL można nabyć u dealerów STIHL.

22 Utylizacja

22.1 Utylizacja pilarki

Informacje o utylizacji produktów można uzyskać u autoryzowanego dealera STIHL.

- ▶ Pilarkę, prowadnicę, łańcuch, paliwo, benzynę, olej do silników dwusuwowych, akcesoria i opakowanie należy oddawać do utylizacji zgodnie z przepisami i zasadami ochrony środowiska.

23 Deklaracja zgodności UE

23.1 Pilarka spalinowa STIHL MS 462 C-M R

ANDREAS STIHL AG & Co. KG
Badstraße 115
D-71336 Waiblingen

Niemcy

oświadcza na własną odpowiedzialność, że

- Urządzenie: pilarka spalinowa
- Marka: STIHL
- Typ: MS 462 C-M R
- Nr identyfikacji serii: 1142
- Pojemność skokowa: 72,2 cm³

spełnia odnośne przepisy dyrektywy
2011/65/UE, 2006/42/WE, 2014/30/UE i
2000/14/WE oraz zostało skonstruowane
i wyprodukowane zgodnie z normami
EN ISO 11681-1, EN 55012 i EN 61000-6-1
w wersji obowiązującej w dniu produkcji.

Badanie typu WE zgodnie z
dyrektywą 2006/42/WE art. 12.3(b) zostało wyko-
nane przez: DPLF, Deutsche Prüf- und Zertifizie-
rungsstelle für Land- und Forsttechnik GbR
(NB 0363), Spremberger Straße 1,
64823 Groß-Umstadt, Niemcy

- Numer certyfikacji: K-EG-2016/7987
- Zmierzony i gwarantowany poziom mocy akus-
tycznej został wyznaczony zgodnie z dyrektywą
2000/14/WE, załącznik V oraz normą ISO 9207.
- Zmierzony poziom mocy akustycznej:
119 dB(A)
 - Gwarantowany poziom mocy akustycznej: 121
dB(A)

Dokumentacja techniczna jest przechowywana w
Dziale certyfikacji produktów firmy AND-
REAS STIHL AG & Co. KG.

Rok produkcji i numer seryjny podano na obudo-
wie pilarki.

Waiblingen, 03.02.2020

ANDREAS STIHL AG & Co. KG



z up.

Dr. Jürgen Hoffmann, dyrektor działu danych,
przepisów oraz certyfikacji produktów

www.stihl.com



0458-787-5121-B



0458-787-5121-B